

АКТ

ГОСУДАРСТВЕННОЙ ИСТОРИКО-КУЛЬТУРНОЙ ЭКСПЕРТИЗЫ

обосновывающий включение (отсутствие оснований для включения)
в Единый государственный реестр объектов культурного наследия
(памятников истории и культуры) народов Российской Федерации

выявленного объекта культурного наследия

«Северо-западная башня, 1993 г.»,

расположенного по адресу: Кировская область,

г. Киров, ул. Горбачева, д. 4

г. Киров, 2016 г.

АКТ

государственной историко-культурной экспертизы

документов, обосновывающих включение (отсутствие оснований для включения) в единый государственный реестр объектов культурного наследия (памятников истории и культуры) народов Российской Федерации выявленного объекта культурного наследия

«Северо-западная башня, 1993 г.»,

расположенного по адресу: Кировская область, г. Киров, ул. Горбачева, д. 4

Дата начала проведения экспертизы	23.04.2016
Дата окончания проведения экспертизы	30.05.2016
Место проведения экспертизы	г. Киров
Заказчик экспертизы	Министерство культуры Кировской области – г. Киров (обл.), ул. К.Либкнехта, 69
Исполнитель экспертизы	Общество с ограниченной ответственностью НИРФ «АФИНА» (далее – ООО НИРФ «АФИНА») – г. Киров (обл.), ул. Московская, 29/1, оф.1; ИНН 4345414271; ОГРН 1154345009268

Сведения об эксперте:

Фамилия, имя и отчество	Титова Галина Викторовна
Образование	высшее, Кировский политехнический институт
Специальность	Промышленное и гражданское строительство, инженер-строитель, диплом ИВ № 708212
Учёная степень (звание)	нет
Стаж работы	32 года
Место работы, должность	ООО НИРФ «Афина», эксперт (приказ от 01.02.2016 года № 9-К); КОГАУК "Научно-производственный центр по охране объектов культурного наследия Кировской области", научный сотрудник.
Реквизиты решения Министерства культуры Российской Федерации по аттестации эксперта с указанием объектов экспертизы	Приказ Министерства культуры Российской Федерации от 31.05.2013 года № 618: - объекты, обладающие признаками объекта культурного наследия;

Эксперт  Г.В. Титова

	<ul style="list-style-type: none"> - документы, обосновывающие включение объектов культурного наследия в реестр; - документы, обосновывающие изменение категории историко-культурного значения объекта культурного наследия; - проекты зон охраны объекта культурного наследия; - документация, обосновывающая проведение работ по сохранению объекта культурного наследия.
--	---

Информация об ответственности эксперта за достоверность сведений, изложенных в заключении, в соответствии с законодательство Российской Федерации:

Я, Титова Галина Викторовна, несу ответственность за достоверность и обоснованность сведений и выводов, изложенных в настоящем акте, в соответствии с законодательством Российской Федерации.

Нормативные правовые акты, обосновывающие решения экспертизы:

- Федеральный закон от 25.06.2002 № 73-ФЗ «Об объектах культурного наследия (памятниках истории и культуры) народов Российской Федерации» (далее - Федеральный закон № 73-ФЗ);
- Постановление Правительства Российской Федерации от 15.07.2009 № 569 «Об утверждении Положения о государственной историко-культурной экспертизе»;
- Приказ Министерства культуры Российской Федерации от 03.10.2011 №954 «Об утверждении Положения о Едином государственном реестре объектов культурного наследия (памятников истории и культуры) народов Российской Федерации»;
- Закон Кировской области от 04.05.2007 № 105-ЗО «Об объектах культурного наследия (памятниках истории и культуры) народов Российской Федерации, расположенных на территории Кировской области»;
- Постановление Совета Министров РСФСР от 30.08.1960 г. № 1327 «О дальнейшем улучшении дела охраны памятников культуры в РСФСР»;
- Распоряжения Департамента культуры Кировской области от 16.11.2010 № 273-а «Об утверждении Списка выявленных объектов культурного наследия (памятников истории и культуры) народов Российской Федерации, расположенных на территории муниципального образования «Город Киров».

Объекты экспертизы:

- выявленный объект культурного наследия «Северо-западная башня, 1993 г.», расположенный по адресу: Кировская область, г. Киров, ул. Горбачева, д. 4, (далее – Объект);
- документы, обосновывающие включение (отсутствие оснований для включения) Объекта в Единый государственный реестр объектов культурного наследия (памятников истории и культуры) народов Российской Федерации.

Эксперт  Г.В. Титова

35 см, под нижнюю и промежуточную лестничные площадки – такой же высоты сплошные монолитные железобетонные плиты.

– *Стены* основного объёма – из обыкновенного глиняного кирпича на цементном растворе. Кладка сделана в 1991 году. При кладке отдельных декоративных элементов использовался изготовленный по специальному заказу большемерный кирпич (длиной 27 см, с гладкими гранями, тогда как у стандартного кирпича присутствуют волнистые грани). Сруб под верхнее крыльцо выполнен из брёвен, без конопатки, рубка углов «без остатка».

– *Крыша* над основным каменным объёмом чердачная – восьмигранный шатёр с полицами. *Стропила* деревянные бревенчатые. На период воссоздания на здании была устроена *кровля* из дорожных досок, уложенных «вразбежку» в 2 слоя, посередине южного ската шатра устроено слуховое окно, у шатра сделано навершие из оцинкованного железа – деревянное «остриё» шатра обёрнули листом железа (конусом) и увенчали прапором на шаре. Кровельные скаты межъярусного пояса и рундук также были покрыты «в два теса». Тес имел натуральный цвет. В 2013 году деревянное покрытие заменили на современную металлическую «черепицу» из штампованных листов с покрытием зеленого цвета, с выделением ребер и навершия позолотой-?. Прапор навершия в виде флажка заменили на фигурку трубящего ангела.

– *Декоративные элементы* фасадов (пилястры, наличники, карнизы, пояса) выполнены как из обычного глиняного кирпича, так и из большемерного и из взятого от разборки старого кирпича. Из старого кирпича вытесаны лекальные детали, так как новый кирпич был не пригоден к тёске. В кладке декоративных деталей часто присутствует грубая подгонка отдельных кирпичей друг к другу.


– *Отделка фасадов*. Кладочные поверхности фасадов затёрты известково-цементным раствором и окрашены известью. При проведении текущих ремонтных работ оголившиеся места кирпичной кладки вновь затирались раствором (но использовался уже не сложный, а цементный раствор) и окрашивались известью. В результате, нанесённые в ходе ремонтов пятна толстой цементной штукатурки проступали из-под слоя известковой окраски. В 2013–2014 годах фасады были отремонтированы, получив противоречащий исторической реконструкции полихромный вариант окраски – белый фон и раскрашенные в красный и зеленый цвет детали.

– *Лестница* – деревянная, имеет два марша; три площадки – нижнюю (в уровне земли), промежуточную (на столбах) и верхнюю (на срубе); крышу на столбах. Ограждение маршей и площадок глухое – из вертикально поставленных и забранных в обвязку досок.

– *Перекрытия* основного объёма: над первым этажом – монолитное плоское железобетонное перекрытие, над вторым этажом – кирпичный сомкнутый восьмигранный свод с металлическими связями в уровне пяты. При переходе квадратного в плане объёма в восьмиугольный опорой для диагональных стен служат треугольные участки плоских железобетонных перекрытий (из сборных железобетонных перемычек и монолита).

– *Полы*: на первом этаже пол бетонный (по грунту), на втором этаже пол дощатый.

– *Перемычки* окон составляют как арочные участки кладки (внутренний откос) так и участки обычной кладки с опорой по металлическим уголкам (проём «в свету») или деревянному брусу.

Эксперт  Г.В. Титова

– *Заполнения оконных проёмов*: со стороны фасадов установлены закладные металлические решётки, со стороны интерьера в оконные четверти установлены деревянные оконные блоки.

– *Внутренняя отделка*: стены и свод в помещении второго этажа оштукатурены и окрашены.

– Здание имеет подключение к центральным городским системам водяного отопления, водопровода и канализации, электрифицировано, оснащено противопожарной сигнализацией, молниеотводом.

Северный и западный фасады башни вписаны в линию кирпичной монастырской ограды. Со двора вокруг здания устроена покрытая асфальтом площадка, со стороны восточного фасада уровень этой площадки завышен по отношению к зданию – выше уровня отмостки. За площадкой, к югу от башни – естественный травянистый газон с группой деревьев (березы, липа и др.), к востоку – монастырский огород.

Ансамбль Успенского Трифонова монастыря, XVII–XIX вв.⁴

«Мужской монастырь во имя Успения Богородицы был основан в XVI столетии. По жалованной грамоте царя Ивана Грозного и с разрешения патриарха к югу от кремлёвских укреплений за речкою Сорою в 1580 году под монастырские постройки было отведено место старого городского кладбища с двумя ветхими деревянными церквями. Строителем монастыря и первым его настоятелем является инок Пыскорского монастыря – известный просветитель малых народов прикамских и вятских земель преподобный Трифон.

Первые постройки – «клетскую с трапезою» церковь Благовещения и «малые клетки» Трифон соорудил на средства горожан. Также благодаря пожертвованиям местных жителей в 1588 году новую обитель украсил шестшатровый деревянный собор, заменивший ветхую Успенскую церковь.

Лукавый «чудотворец» Трифон не только расположил к новому делу непритязательных хлыновцев, человек недюжинного ума и огромной энергии, он сумел завоевать покровительство царей и знатных вельмож. Росту своего благосостояния монастырь обязан неустанным заботам отца Трифона, который нередко навещал Москву, где проводил время в хлопотах о царских милостях, патриаршеских, вельможеских и других благотворительных деяниях «для монастырских потреб».

Труды настоятеля не прошли даром – оберегательные грамоты, земли, денежные подаяния и богатые вклады в дар вятской обители вносили представители древнейших боярских родов. Крупные земельные владения и привилегии, которыми монастырь обладал уже к концу XVI века, его активная хозяйственная и просветительская деятельность способствовали росту престижа монастыря, постепенно набиравшего силу и власть. Большой доход, приносимый с вотчинных земель, позволял активно вести на его территории строительные работы. Из маленькой обители вырос живописный деревянный ансамбль. Четыре храма, часовня над источником, которую по легенде строил сам Трифон, шатровая звонница на столбах с восемью колоколами, кельи и многочисленные

⁴ Борова И.В. Ансамбль Успенского Трифонова монастыря, XVII–XIX вв., ул. Лесная – Горбачева – Урицкого // «Вятка. Памятники и памятные места»/ сост. Бойчук М. Н. – Киров, 2002 – с.38–41.

В реестре монастырских сооружений за 1858 год указывается, что в нижнем ярусе башни размещается квасоварня с погребной ямой, а наверху – губернский архив.

В 1882 году башня перепланируется, с устройством в нижнем этаже помещения для сторожей.

«Нижний этаж разделяется деревянными заборками на две половины. ... Под сим этажом находится яма подвальная, без входа в неё, и в ней свод и стены кирпичные.

Средний этаж: пол и потолок, деревянные; семь окон с железными решётками и проволочными сетками. В окнах двойные окончины и деревянные ставни с железными крючками. Две двери деревянные, одна из них двухполотенная, а другая наружная однополотенная, обита с одной стороны железом с двумя железными полосами для запора. Лестница деревянная, ведущая в верхний этаж с глухими перилами.

Верхний этаж: Пол деревянный, а потолок кирпичным сводом. Четыре окна с железными решётками и проволочными сетками. В окнах двойные окончины и деревянные ставни с железными крючками. Железная дверка в отверстии на своде. При башне с восточной стороны крыльцо деревянное, глухое, крашеное вохрою на масле и крытое тёсом на один скат с деревянною площадкою перед ним. При входе вверх дверь деревянная однополотенная с одной железной полосой для запора. В крыльцо лестница деревянная, ведущая вверх, двухполотенная с поручнями. Три окна с окончинами.

Под крыльцом во входе в нижний этаж башни: дверь деревянная однополотенная; чулан под лестницею для склада с дверью; отхожее место с дверью же.»

В 1888 году монастырь отдаёт башню сроком на 12 лет под склад имущества и вооружения дружины.

Страховая оценка Вятского Успенского Трифонова монастыря за 1910 год так описывает северо-западную башню: «... трёхэтажная, каменная, на углу Успенской и Набережной улиц, покрыта железом, внутри оштукатурена, длина башни в её основании 13 ½ арш., ширина 13 ½ арш, и высота до крыши 5 ½ саж., всех окон 14 штук с двойными рамами, дверей одностворчатых четыре. Печей русских одна, голландских четыре, при башне досчатое крыльцо в 2 этажа, длиною 11 ¾ арш., шириною 2 аршина».

В 1920-е годы комиссия по учёту имущества, переданного по договору Успенской религиозной группе при бывшем Трифоновском мужском монастыре, так описывает северо-западную башню: «...восьмигранной формы двухъярусная с небольшими, характерными для своей эпохи окнами. Прекрасно сохранились ниши и верхние своды. Необычайная толщина стены ясно выражает её назначение, а так же характерные приёмы древних зодчих».

Документы за 1925 год сообщают, что башня приспособлена под жильё.

В 1938 году башня «покачнулась» и в 1940-е годы была разобрана.

Градостроительная ситуация.

В настоящее время Ансамбль Успенского Трифонова монастыря (XVII–XIX вв.) – главная архитектурная достопримечательность города.

Монастырь занимает участок по берегу реки Вятки, ограниченный с боков разновеликими оврагами. С севера – это овраг Засора, на противоположном берегу которого был основан город. Ныне место древнего кремля обозначает сохранившийся ансамбль зданий архиерейского подворья, а место древнего торга – Спасский собор. Комплекс застройки кремлевского холма и территория монастыря – два древнейших

Эксперт Титова Г.В. Титова

Настоящий акт государственной историко-культурной экспертизы составлен в 4 (Четырех) экземплярах, имеющих равную юридическую силу, с приложениями, прилагаемыми к настоящему акту и являющимися его неотъемлемой частью.

К настоящему акту прилагаются копии следующих документов:

- | | |
|---|----------|
| 1. Государственный контракт на оказание услуг от 18.04.2016 № 16-01-13 | на 7 л. |
| 2. Техническое задание (приложение №1 к Государственному контракту от 18.04.2016 № 16-01-13 | на 2 л. |
| 3. Данные о регистрации прав собственности в Едином государственном реестре прав на недвижимое имущество и сделок с ним. | на 2 л. |
| 4. Выкопировка из Технического паспорта на здание «Северо-западная башня (ЦТП) Ансамбля Успенского Трифонова монастыря» по адресу: Кировская область, г. Киров, ул. Горбачева, д. 4 (кадастровый номер 43:40:000325:48), составленного Кировским филиалом ФГУП «Ростехинвентаризация – Федеральное бюро технической инвентаризации» по состоянию на 14.10.2015. | на 11 л. |
| 4. Историческая справка по ограде и башням Вятского Успенского Трифонова монастыря. (Выписка из «Проекта реставрации ансамбля Успенского Трифонова монастыря в г. Кирове» – Кировская специальная научно-реставрационная производственная мастерская, 1988 г. // Том 1. Историко-архивные и библиографические изыскания. Книга 1 – Берова И.В. Историческая записка. – Стр. 163–177). | на 10 л. |
| 5. Иллюстрации. | на 8 л. |
| 6. Фотофиксация. | на 4 л. |
| 7. Приказ ООО НИРФ «Афина» о проведении государственной историко-культурной экспертизы от 23.04.2016 года № 10-ЭП. | на 1 л. |
| 8. Приказ ООО НИРФ «Афина» о приеме на работу эксперта Титовой Г.В. от 01.02.2016 года № 9-К. | на 1 л. |

Подпись эксперта:

Титова Г.В. Г.В. Титова « 30 » сентября 2016 года

УТВЕРЖДАЮ

Директор ООО НИРФ «АФИНА»



А.И. Хомутов А.И. Хомутов

2016 2016 года

Эксперт Титова Г.В. Г.В. Титова

ПРИЛОЖЕНИЯ

к акту государственной историко-культурной экспертизы
документов, обосновывающих включение (отсутствие оснований для включения)
в единый государственный реестр объектов культурного наследия
(памятников истории и культуры) народов Российской Федерации
выявленного объекта культурного наследия
«Северо-западная башня, 1993 г.»,
расположенного по адресу: Кировская область, г. Киров, ул. Горбачева, д. 4,
от 30.05.2016.

ГОСУДАРСТВЕННЫЙ КОНТРАКТ № 16-01-13

на оказание услуг по проведению государственной историко-культурной экспертизы документов, обосновывающих включение выявленных объектов культурного наследия в единый государственный реестр объектов культурного наследия

г. Киров

18 апреля 2016 год

Министерство культуры Кировской области, именуемое в дальнейшем «Заказчик», в лице министра культуры Кировской области Скального Андрея Борисовича, действующего на основании Положения о министерстве культуры Кировской области, утвержденного постановлением Правительства Кировской области от 24.06.2015 № 44/319, с одной стороны, и Общество с ограниченной ответственностью «Научно-исследовательская реставрационная фирма «Афина», именуемая в дальнейшем «Исполнитель», в лице генерального директора Хомутова Александра Игоревича, действующего на основании Устава, с другой стороны, в дальнейшем при совместном упоминании по тексту настоящего государственного контракта именуемые «Стороны», в соответствии с требованиями Федерального закона от 05.04.2013 № 44-ФЗ «О контрактной системе в сфере закупок товаров, работ, услуг для обеспечения государственных и муниципальных нужд» (далее – Закон), иного законодательства Российской Федерации и Кировской области, по результатам определения Исполнителя способом проведения аукциона в электронной форме и на основании решения Единой комиссии (протокол подведения итогов электронного аукциона от 05.04.2016 № 0340200003316000368-3) заключили настоящий Государственный контракт (далее – контракт) о нижеследующем:

1. Предмет контракта

1.1. По настоящему контракту Исполнитель обязуется оказать услуги по проведению государственной историко-культурной экспертизы документов, обосновывающих включение выявленных объектов культурного наследия в единый государственный реестр объектов культурного наследия, а Заказчик обязуется принять и оплатить оказанные услуги в порядке и в сроки, указанные в настоящем контракте.

1.2. Услуги должны быть оказаны в срок с момента заключения контракта не позднее 31.05.2016.

1.3. Услуги оказываются в рамках реализации мероприятия «Государственная историко-культурная экспертиза документов, обосновывающих включение выявленных объектов культурного наследия в единый государственный реестр объектов культурного наследия» отдельного мероприятия «Создание условий доступа населения к культурным, историческим ценностям путем популяризации объектов культурного наследия (памятников истории и культуры), находящихся в областной собственности, и государственной охраны объектов культурного наследия регионального значения, расположенных на территории Кировской области» государственной программы Кировской области «Развитие культуры» на 2013-2020 годы.

1.4. Результатом оказанных услуг является государственная историко-культурная экспертиза документов, обосновывающих включение выявленных объектов культурного наследия в единый государственный реестр объектов культурного наследия в соответствии с техническим заданием и условиями настоящего контракта.

1.5. Место оказания услуг – по месту нахождения Исполнителя, место предоставления результатов – по адресу Заказчика.

2. Цена контракта. Условия и порядок расчетов

2.1. Оплата услуг по настоящему контракту осуществляется за счет средств, предусмотренных в областном бюджете на 2016 финансовый год.

2.2. Цена настоящего контракта составляет 121589 (сто двадцать одна тысяча пятьсот семьдесят девять) рублей. Цена настоящего контракта включает стоимость оказанных услуг, все налоги, сборы, обязательные платежи и иные расходы Исполнителя, связанные с исполнением настоящего контракта.

2.3. В случае заключения контракта с физическим лицом, за исключением индивидуального предпринимателя или иного занимающегося частной практикой лица, сумма, подлежащая оплате физическому лицу, уменьшается на размер налоговых платежей, связанных с оплатой контракта.

2.4. Цена настоящего контракта является твердой и определяется на весь срок исполнения контракта за исключением случаев, установленных контрактом и (или) предусмотренных законодательством Российской Федерации.

2.5. Оплата оказанных услуг осуществляется по цене, установленной в пункте 2.2 настоящего контракта. Цена контракта может быть снижена по соглашению Сторон без изменения предусмотренных контрактом объема, качества оказанных услуг и иных условий исполнения контракта.

2.6. Оплата за оказанные услуги производится Заказчиком в российских рублях в безналичной форме путем перечисления денежных средств на расчетный счет Исполнителя в течение 30 (тридцати) дней с даты подписания акта приемки оказанных услуг Исполнителем, лицом Заказчика, ответственным за приемку услуг и Заказчиком (в соответствии с частью 8 статьи 30 Федерального закона от 05.04.2013 № 44-ФЗ), а также при представлении Исполнителем счета на оплату.

3. Права и обязанности сторон

3.1. Исполнитель обязуется:

3.1.1. Оказать услуги в объеме, в сроки и по качеству, предусмотренным техническим заданием, прилагаемым к настоящему контракту.

3.1.2. Представить Заказчику по результатам проведения государственной историко-культурной экспертизы заключение экспертизы в виде акта в трех экземплярах в соответствии с Техническим заданием, прилагаемым к настоящему контракту.

3.1.3. Своевременно предоставлять достоверную информацию о ходе исполнения своих обязательств, в том числе, о сложностях, возникающих при исполнении контракта.

3.1.4. Выполнять иные обязанности, предусмотренные контрактом.

3.2. Исполнитель вправе:

3.2.1. Требовать приемки и оплаты услуг в объеме, в порядке, и в сроки, предусмотренные контрактом.

3.3. Заказчик обязуется:

3.3.1. Предоставить Исполнителю необходимые исходные документы и материалы для проведения государственной историко-культурной экспертизы.

3.3.2. Обеспечить приемку оказанных услуг в соответствии с условиями настоящего контракта.

3.3.3. Оплатить принятые услуги в порядке, предусмотренном контрактом.

3.3.4. Выделить одного или нескольких ответственных сотрудников по взаимодействию с ответственными лицами Исполнителя при исполнении условий настоящего контракта

3.4. Заказчик имеет право:

3.4.1. Привлекать экспертов, экспертные организации для проверки соответствия качества оказываемых услуг требованиям, установленным контрактом.

3.4.2. Осуществлять контроль за ходом исполнения настоящего контракта, не вмешиваясь в хозяйственную деятельность Исполнителя.

3.4.3. Требовать от Исполнителя надлежащего выполнения обязательств по настоящему контракту, а также требовать устранения выявленных недостатков.

4. Порядок сдачи и приемки услуг

4.1. Приемка оказанных услуг на соответствие требованиям, установленным в настоящем контракте, в части соответствия его объема и качества, производится в соответствии с гражданским законодательством Российской Федерации, статьей 94 Федерального закона от 05.04.2013 № 44-ФЗ) и осуществляется назначенными ответственными лицами Заказчика в течение 5 рабочих дней с даты оказания Исполнителем услуг и сдачи Заказчику результатов

оказанных услуг в соответствии с техническим заданием, прилагаемым к настоящему контракту.

4.2. Сдача Исполнителем результатов по настоящему контракту оформляется актом приемки оказанных услуг, который представляется Исполнителем и подписывается Исполнителем, ответственными лицами Заказчика и направляется на подписание Заказчику.

В акте приемки оказанных услуг указывается: сумма, подлежащая оплате в соответствии с условиями настоящего контракта, при этом в случае неоплаты Исполнителем неустойки (штрафа, пени), начисленной в соответствии с условиями настоящего контракта, расчеты производятся при условии удержания суммы неустойки (штрафа, пени) из суммы, подлежащей оплате Исполнителю за оказанные услуги или из суммы денежных средств, внесенных Исполнителем в качестве обеспечения исполнения контракта.

Также в акте приемки оказанных услуг указываются сведения о соответствии оказанных услуг требованиям, установленным настоящим контрактом.

4.3. В случае выявления несоответствия оказанных услуг условиям настоящего контракта, Заказчик незамедлительно уведомляет об этом Исполнителя и в течение одного рабочего дня после истечения срока, указанного в п.4.1 настоящего контракта, направляет ему в письменной форме мотивированный отказ от подписания акта приемки оказанных услуг, с приложением к нему акта о выявленных недостатках, содержащего перечень недостатков и сроки их устранения.

Исполнитель обязан рассмотреть акт о выявленных недостатках в течение 1 дня со дня его получения и сообщить о результатах рассмотрения Заказчику.

В случае устранения выявленных недостатков в указанный срок, Исполнитель считается выполнившим обязательства надлежащим образом, без просрочки.

Неустранение недостатков в установленный срок, является основанием для взыскания неустойки за просрочку исполнения обязательства, начиная со дня, следующего после дня истечения установленного контрактом срока исполнения обязательства.

По результатам устранения недостатков составляется акт устранения недостатков, который подписывается обеими Сторонами.

4.4. Заказчик вправе не отказывать в приемке оказанных услуг в случае выявления несоответствия этого результата условиям контракта, если выявленное несоответствие не препятствует приемке и устранено Исполнителем.

4.5. Экспертиза оказанных услуг будет проводиться Заказчиком своими силами. Результаты такой экспертизы оформляются в виде заключения.

В случае необходимости Заказчик имеет право привлечь экспертов, экспертные организации для проверки оказанных услуг на соответствие условиям настоящего контракта. Результаты экспертизы оформляются в виде заключения, которое подписывается экспертом, уполномоченным представителем экспертной организации и должно быть объективным, обоснованным и соответствовать законодательству Российской Федерации.

Экспертиза проводится не позднее срока, указанного в пункте 4.1 настоящего контракта (до даты подписания акта приемки оказанных услуг Заказчиком).

5. Ответственность сторон

5.1. В случае просрочки исполнения Заказчиком обязательств, предусмотренных контрактом, а также в иных случаях неисполнения или ненадлежащего исполнения Заказчиком обязательств, предусмотренных контрактом, Исполнитель вправе потребовать уплаты неустоек (штрафов, пеней).

5.2. Пеня начисляется за каждый день просрочки исполнения Заказчиком обязательства, предусмотренного контрактом, начиная со дня, следующего после дня истечения установленного контрактом срока исполнения обязательства. Пеня устанавливается в размере одной трехсотой действующей на дату уплаты пеней ставки рефинансирования Центрального банка Российской Федерации от не уплаченной в срок суммы.

5.3. В случае ненадлежащего исполнения Заказчиком обязательств, предусмотренных контрактом, за исключением просрочки исполнения обязательств, предусмотренных

контрактом, Исполнитель вправе потребовать с Заказчика уплаты штрафа в размере 2,5% цены настоящего контракта в виде фиксированной суммы 3039 (три тысячи тридцать девять) рублей 73 копейки, определенной в порядке, установленном Правилами определения размера штрафа, начисляемого в случае ненадлежащего исполнения заказчиком, поставщиком (подрядчиком, исполнителем) обязательств, предусмотренных контрактом (за исключением просрочки исполнения обязательств заказчиком, поставщиком (подрядчиком, исполнителем), и размера пени, начисляемой за каждый день просрочки исполнения поставщиком, (подрядчиком, исполнителем) обязательства, предусмотренного контрактом, утвержденными постановлением Правительства Российской Федерации «Об утверждении правил определения размера штрафа, начисляемого в случае ненадлежащего исполнения заказчиком, поставщиком (подрядчиком, исполнителем) обязательств, предусмотренных контрактом (за исключением просрочки исполнения обязательств заказчиком, поставщиком (подрядчиком, исполнителем), и размера пени, начисляемой за каждый день просрочки исполнения поставщиком (подрядчиком, исполнителем) обязательства, предусмотренного контрактом» от 25.11.2013 № 1063 (далее – постановление Правительства Российской Федерации от 25.11.2013 № 1063).

5.4. В случае просрочки исполнения Исполнителем обязательств, предусмотренных контрактом, а также в иных случаях неисполнения или ненадлежащего исполнения Исполнителем обязательств, предусмотренных контрактом, Заказчик направляет Исполнителю требование об уплате неустоек (штрафов, пеней).

5.5. Пеня начисляется за каждый день просрочки исполнения Исполнителем обязательства, предусмотренного контрактом, начиная со дня, следующего после дня истечения установленного контрактом срока исполнения обязательства, и устанавливается контрактом в размере, определенном в порядке, установленном постановлением Правительства Российской Федерации от 25.11.2013 № 1063, но не менее чем одна трехсотая действующей на дату уплаты пени ставки рефинансирования Центрального банка Российской Федерации от цены контракта, уменьшенной на сумму, пропорциональную объему обязательств, предусмотренных контрактом и фактически исполненных Исполнителем, и определяется по формуле:

$P = (C - B) \times S$, где: C - цена контракта; B - стоимость фактически исполненного в установленный срок Исполнителем обязательства по контракту, определяемая на основании документа о приемке результатов оказания услуг (акта об оказании услуг); S - размер ставки.

Размер ставки определяется по формуле:

$S = S_{цб} \times ДП$, где: $S_{цб}$ - размер ставки рефинансирования, установленной Центральным банком Российской Федерации на дату уплаты пени, определяемый с учетом коэффициента K ; $ДП$ - количество дней просрочки.

Коэффициент K определяется по формуле:

$K = ДП/ДК \times 100\%$, где: $ДП$ - количество дней просрочки; $ДК$ - срок исполнения обязательства по контракту (количество дней).

При K , равном 0 - 50 процентам, размер ставки определяется за каждый день просрочки и принимается равным 0,01 ставки рефинансирования, установленной Центральным банком Российской Федерации на дату уплаты пени.

При K , равном 50 - 100 процентам, размер ставки определяется за каждый день просрочки и принимается равным 0,02 ставки рефинансирования, установленной Центральным банком Российской Федерации на дату уплаты пени.

При K , равном 100 процентам и более, размер ставки определяется за каждый день просрочки и принимается равным 0,03 ставки рефинансирования, установленной Центральным банком Российской Федерации на дату уплаты пени.

5.6. За неисполнение и ненадлежащее исполнение Исполнителем обязательств, предусмотренных контрактом, за исключением просрочки исполнения Исполнителем обязательств, предусмотренных контрактом, устанавливается штраф в размере 10% цены настоящего контракта в виде фиксированной суммы 12 158 (двенадцать тысяч сто пятьдесят восемь) рублей 90 копеек, определенной в порядке, установленном постановлением Правительства Российской Федерации от 25.11.2013 № 1063.

5.7. В случае исполнения Заказчиком обязательства по оплате без удержания неустойки (штрафа, пени) согласно п.2.6 контракта, Заказчик не позднее 20 (двадцати) дней с момента возникновения права требования оплаты неустойки (штрафа, пени) от Исполнителя направляет Исполнителю претензионное письмо с требованием оплаты в течение 7 (семи) дней с даты получения претензионного письма неустойки (штрафа, пени), рассчитанной в соответствии с положениями законодательства и условиями контракта.

5.8. При неоплате (отказе от уплаты) Исполнителем неустойки (штрафа, пени), начисленной в соответствии с условиями контракта, по истечении срока, указанного в претензионном письме, Заказчик удерживает сумму неустойки (штрафа, пени) из суммы, подлежащей оплате Исполнителю за оказанные услуги, которые приняты Заказчиком, или в течение 40 дней с момента возникновения права требования оплаты неустойки (штрафа, пени) Заказчик направляет в суд исковое заявление с требованием оплаты неустойки (штрафа, пени), рассчитанной в соответствии с положениями законодательства и условиями контракта за весь период просрочки исполнения.

5.9. Сторона освобождается от уплаты неустойки (штрафа, пени), если докажет, что неисполнение или ненадлежащее исполнение обязательства, предусмотренного настоящим контрактом, произошло вследствие непреодолимой силы или по вине другой Стороны.

5.10. Уплата неустоек (штрафов, пеней) не освобождает Стороны от выполнения обязательств по настоящему контракту.

5.11. Меры ответственности Сторон, не предусмотренные в контракте, применяются в соответствии с нормами гражданского законодательства Российской Федерации.

6. Обеспечение исполнения контракта

6.1. Исполнитель обязуется обеспечить исполнение настоящего контракта одним из следующих способов обеспечения исполнения контракта:

а) предоставлением документа, подтверждающего обеспечение исполнения контракта, подписанного усиленной электронной подписью лица, имеющего право действовать от имени Исполнителя, в виде безотзывной банковской гарантии, выданной банком, включенным в предусмотренный статьей 74.1 Налогового кодекса Российской Федерации перечень банков, отвечающих установленным требованиям для принятия банковских гарантий в целях налогообложения, соответствующей требованиям статьи 45 Федерального закона от 05.04.2013 № 44-ФЗ, а также дополнительным требованиям к банковской гарантии, используемой для целей Федерального закона от 05.04.2013 № 44-ФЗ, утвержденным постановлением Правительства Российской Федерации от 08.11.2013 № 1005 «О банковских гарантиях, используемых для целей Федерального закона «О контрактной системе в сфере закупок товаров, работ, услуг для обеспечения государственных и муниципальных нужд» и включенной в реестр банковских гарантий, размещенный в единой информационной системе;

б) внесением денежных средств на счет Заказчика, на котором в соответствии с законодательством Российской Федерации учитываются операции со средствами, поступающими Заказчику, в размере, указанном в пункте 6.3 настоящего контракта.

6.2. Способ обеспечения исполнения контракта определяется Исполнителем самостоятельно.

6.3. Обеспечение исполнения контракта предоставляется:

6.3.1. В размере 10 % (десяти процентов) от начальной (максимальной) цены контракта, указанной в извещении о проведении аукциона в электронной форме.

6.3.2. В случае, указанном в части 2 статьи 37 Федерального закона от 05.04.2013 № 44-ФЗ, обеспечение исполнения контракта предоставляется в размере, превышающем в полтора раза размер обеспечения исполнения контракта, указанный в документации о проведении электронного аукциона, или в размере, указанном в подпункте 6.3.1. настоящего контракта, с предоставлением информации в соответствии с частями 2 и 3 статьи 37 Федерального закона от 05.04.2013 № 44-ФЗ.

6.4. Действие банковской гарантии должно начинаться не позднее даты заключения настоящего контракта и заканчиваться не ранее чем через один месяц после окончания срока действия настоящего контракта.

В банковскую гарантию включается условие о праве Заказчика на беспорочное списание денежных средств со счета гаранта, если гарантом в срок не более чем пять рабочих дней не исполнено требование Заказчика об уплате денежной суммы по банковской гарантии, направленное до окончания срока действия банковской гарантии.

Если по каким-либо причинам обеспечение исполнения контракта, в период действия контракта, перестало быть действительным, закончило свое действие или иным образом перестало обеспечивать исполнение Исполнителем своих обязательств, Исполнитель обязуется в течение 5 (пяти) рабочих дней со дня, когда Исполнитель узнал или должен был узнать об этом, предоставить Заказчику иное (новое) надлежащее обеспечение исполнения контракта.

6.5. В ходе исполнения контракта Исполнитель вправе предоставить Заказчику обеспечение исполнения контракта, уменьшенное на размер выполненных обязательств, предусмотренных контрактом, взамен ранее предоставленного обеспечения исполнения контракта. При этом Исполнителем может быть изменен способ обеспечения исполнения контракта.

6.6. Денежные средства, внесенные в качестве обеспечения исполнения контракта, возвращаются Исполнителю Заказчиком не позднее, чем через 30 (тридцать) дней с даты подписания акта приемки оказанных услуг лицом Заказчика, ответственным за приемку услуг, Заказчиком и Исполнителем.

6.7. В соответствии с частью 8 статьи 96 Федерального закона от 05.04.2013 № 44-ФЗ, если Исполнителем, с которым заключается контракт, является государственное или муниципальное казенное учреждение, положения, указанные в пунктах 6.1 – 6.6 настоящего контракта не применяются и предоставление обеспечения исполнения контракта не требуется.

7. Действие обстоятельств непреодолимой силы

7.1. Ни одна из Сторон не несет ответственности перед другой Стороной за неисполнение обязательств по настоящему контракту, обусловленное действием обстоятельств непреодолимой силы, т.е. чрезвычайных и непредотвратимых при данных условиях обстоятельств, в том числе: объявленная или фактическая война, гражданские волнения, эпидемии, блокада, эмбарго, пожары, землетрясения, наводнения и другие природные стихийные бедствия, а также издание актов государственных органов.

7.2. Сторона, которая не исполняет своего обязательства вследствие действия обстоятельств непреодолимой силы, должна незамедлительно известить другую Сторону о таких обстоятельствах и об их влиянии на исполнение обязательств по настоящему контракту.

8. Порядок разрешения споров

8.1. Все споры или разногласия, возникающие между Сторонами при исполнении настоящего Контракта, разрешаются путем переговоров.

8.2. В случае если указанные споры и разногласия не будут разрешены путем переговоров, они подлежат рассмотрению в суде по месту нахождения Заказчика.

9. Заключительные положения

9.1. Настоящий контракт считается заключенным с момента размещения в единой информационной системе, предусмотренного частями 7 и 8 статьи 70 Федерального закона от 05.04.2013 № 44-ФЗ, подписанного Заказчиком контракта и действует до полного исполнения Сторонами своих обязательств, предусмотренных настоящим контрактом.

9.2. Расторжение контракта допускается по соглашению Сторон, по решению суда, в случае одностороннего отказа Стороны от исполнения контракта в соответствии с гражданским законодательством.

9.3. Изменения и дополнения к настоящему контракту оформляются дополнительными соглашениями в письменной форме и подписываются обеими Сторонами и возможны в случаях, предусмотренных Федеральным законом от 05.04.2013 № 44-ФЗ.

9.4. При исполнении контракта не допускается перемена Исполнителя, за исключением случая, если новый Исполнитель является правопреемником Исполнителя по настоящему контракту вследствие реорганизации юридического лица в форме преобразования, слияния или присоединения.

9.5. Об изменении адреса и банковских реквизитов Стороны уведомляют друг друга в письменной форме в пятидневный срок.

В случае не уведомления о смене адреса и банковских реквизитов, Сторона вправе исполнить настоящий контракт по прежнему адресу и банковским реквизитам, при этом указанное исполнение считается надлежащим.

9.6. Во всем, что не предусмотрено настоящим контрактом, Стороны руководствуются действующим законодательством Российской Федерации.

9.7. Настоящий контракт составлен в двух подлинных экземплярах, имеющих одинаковую юридическую силу по одному для каждой из Сторон.

9.8. В трехдневный срок после подписания контракта Стороны должны обменяться информацией об ответственных лицах с указанием их контактных телефонов, адресов электронной почты.

10. Адреса и банковские реквизиты

Заказчик:

Министерство культуры Кировской области

Юридический адрес: 610019 г. Киров, ул. Карла Либкнехта, д. 69

Фактический адрес: министерство культуры Кировской области 610019, г. Киров

(областной), ул. К.Либкнехта, 69

тел. 64-79-78, факс 64-69-31, 38-16-87

Получатель: УФК по Кировской области (Министерство финансов Кировской обл. (Министерство культуры Кировской обл. л/с 03702009672) л/с 02402002360))

р/сч 40201810900000100015 в Отделение Киров г.Киров, БИК 043304001

ИНН 4345419223

КПП 434501001

ОГРН 1154350000023

ОКТМО 33701000

Министр культуры
Кировской области

//А.Б.Скальный

МП

« _____ » 201__ года

Исполнитель:

Общество с ограниченной ответственностью
«Научно-исследовательская реставрационная
фирма «Афина» (ООО НИРФ «Афина»)

Юридический адрес:

610000, Кировская обл. г.Киров, ул.Свободы,
163-64.

Фактический адрес:

610000, Кировская обл., г.Киров, ул.Московская,
29в, оф.1.

ОГРН 1154345009268

ИНН/КПП 4345414271/434501001

Р/с 40702810400009101518 в ОАО КБ «Хлынов»

БИК 043304711

Генеральный директор

//А.И.Хомутов

МП

« _____ » 201__ года

ТЕХНИЧЕСКОЕ ЗАДАНИЕ

оказание услуг по проведению государственной историко-культурной экспертизы документов, обосновывающих включение выявленных объектов культурного наследия в единый государственный реестр объектов культурного наследия.

№ п/п	Перечень основных данных и требований	Основные данные и требования
1	2	3
1.	Основание для проведения Экспертизы	<p>1.1. Постановление Правительства Кировской области от 28.12.2012 N 189/834 (ред. от 08.12.2015) «Об утверждении государственной программы Кировской области «Развитие культуры на 2013 - 2020 годы».</p> <p>1.2. Приказ министра культуры Кировской области от 30.12.2015 N 338 «Об утверждении Плана на 2016 год по реализации государственной программы Кировской области «Развитие культуры на 2013 - 2020 годы».</p>
2.	Государственный заказчик	Министерство культуры Кировской области.
3.	Сроки выполнения работ	<p>Начало работ – с момента заключения государственного контракта.</p> <p>Срок представления заключений Экспертизы Заказчику – не позднее 31.05.2016</p>
4.	Выявленные объекты культурного наследия, в отношении которых проводится экспертиза (далее - Объекты)	<p>4.1. Выявленный объект культурного наследия (памятник истории и культуры) народов Российской Федерации «Братские кельи», Кировская область, г. Киров, ул. Горбачёва, д. 4.</p> <p>4.2. Выявленный объект культурного наследия (памятник истории и культуры) народов Российской Федерации «Монастырская караульня, 1740-е гг.», Кировская область, г. Киров, ул. Горбачёва, д. 4.</p> <p>4.3. Выявленный объект культурного наследия (памятник истории и культуры) народов Российской Федерации «Северо-западная башня, 1993 г.», Кировская область, г. Киров, ул. Горбачёва, д. 4.</p> <p>4.4. Выявленный объект культурного наследия (памятник истории и культуры) народов Российской Федерации «Дом А.С.Еськовой, 1820-е г.», Кировская область, г. Киров, ул. Ленина, д.55 / ул. Пятницкая, д. 5.</p> <p>4.5. Выявленный объект культурного наследия (памятник истории и культуры) народов Российской Федерации «Дом Е.А.Митягина, 1814 г., арх.М.А.Анисимов», Кировская область, г. Киров, ул. Преображенская, д. 36 / ул. Володарского, д. 92.</p>

5.	Требования к соответствию проведения Экспертизы действующим нормативным правовым актам	<p>5.1. Федеральный закон от 25.06.2002 N 73-ФЗ "Об объектах культурного наследия (памятниках истории и культуры) народов Российской Федерации" (далее – Федеральный закон от 25.06.2002 № 73-ФЗ).</p> <p>5.2. Постановление Правительства РФ от 15.07.2009 N 569 "Об утверждении Положения о государственной историко-культурной экспертизе" (далее – Положение о государственной историко-культурной экспертизе).</p> <p>5.3. Иным действующим нормативным правовым актам.</p>
6.	Требования к оформлению результатов Экспертизы	<p>6.1. Экспертиза Проектов проводится в соответствии с Положением о государственной историко-культурной экспертизе.</p> <p>6.2. Экспертиза проводится с целью определения обоснованности или необоснованности включения каждого из Объектов в единый государственный реестр объектов культурного наследия.</p> <p>6.3. Экспертиза должна быть проведена экспертом по проведению государственной историко-культурной экспертизы, аттестованным Министерством культуры Российской Федерации в соответствии с Положением о государственной историко-культурной экспертизе.</p> <p>6.3. Заключение Экспертизы оформляется в виде акта (далее - заключение Экспертизы).</p> <p>6.4. В отношении каждого из Объектов оформляется отдельное заключение Экспертизы, соответствующее требованиям Положения о государственной историко-культурной экспертизе.</p> <p>6.5. Заключение Экспертизы должно содержать сведения, предусмотренные пунктом 19 и пунктом 20 Положения о государственной историко-культурной экспертизе. К заключению экспертизы прикладываются документы, указанные в пункте 26 Положения о государственной историко-культурной экспертизе.</p> <p>6.6. Каждое из заключений Экспертизы представляется исполнителем Заказчику в трех экземплярах на бумажном носителе и электронном носителе в формате переносимого документа (PDF).</p> <p>6.7. Страницы Заключения, в том числе все приложения к Заключению должны быть пронумерованы, сброшюрованы (прошиты), скреплены печатью и подписью руководителя организации, подписью индивидуального предпринимателя – исполнителя на прошивке.</p>

Заказчик

Министр культуры
Кировской области

_____ //А.Б.Скальный

« _____ » _____ 2016 года

М.П.

Исполнитель

Генеральный директор ООО НИРФ «Афина»

_____ //А.И.Хомутов

« _____ » _____ 2016 года

М.П.

	Характеристики объекта недвижимости:	
	Кадастровый (или условный) номер объекта:	43:40:000325:48
	наименование объекта:	Северо-Западная башня (ЦТП) Ансамбля Успенского Трифонова монастыря
	назначение объекта:	нежилое здание
1.	площадь объекта:	109, 3 кв. м
	инвентарный номер, литер:	
	этажность (этаж):	2
	номера на поэтажном плане:	
	адрес (местоположение) объекта:	Российская Федерация, обл. Кировская, г. Киров, ул. Горбачева, д. 4
	состав:	
2.	Правообладатель (правообладатели):	2.1. Религиозная организация Вятская Епархия Русской Православной Церкви (Московский Патриархат), ИНН: 4348008253, ОГРН: 1024300002077
3.	Вид, номер и дата государственной регистрации права:	3.1. Собственность, № 43-43/001-43/001/270/2015-708/1 от 26.08.2015
4.	Ограничение (обременение) права:	не зарегистрировано
5.	Договоры участия в долевом строительстве:	не зарегистрировано
6.	Правопритязания:	отсутствуют
7.	Заявленные в судебном порядке права требования:	данные отсутствуют
8.	Отметка о возражении в отношении зарегистрированного права:	данные отсутствуют
9.	Отметка о наличии решения об изъятии объекта недвижимости для государственных и муниципальных нужд:	данные отсутствуют

	Характеристики объекта недвижимости:	
	Кадастровый (или условный) номер объекта:	43:40:000325:42
	наименование объекта:	Земельный участок
	назначение объекта:	Земли населенных пунктов, размещение объектов, предусмотренных в общественно-деловой зоне
1.	площадь объекта:	28 260 кв. м
	инвентарный номер, литер:	
	этажность (этаж):	
	номера на поэтажном плане:	
	адрес (местоположение) объекта:	Российская Федерация, Кировская обл, г Киров, ул Горбачева, д 4
	состав:	
2.	Правообладатель (правообладатели):	2.1. Российская Федерация
3.	Вид, номер и дата государственной регистрации права:	3.1. Собственность, № 43-43-01/488/2012-590 от 30.08.2012
4.	Ограничение (обременение) права:	не зарегистрировано
5.	Договоры участия в долевом строительстве:	не зарегистрировано
6.	Правопритязания:	отсутствуют
7.	Заявленные в судебном порядке права требования:	данные отсутствуют
8.	Отметка о возражении в отношении зарегистрированного права:	данные отсутствуют
9.	Отметка о наличии решения об изъятии объекта недвижимости для государственных и муниципальных нужд:	данные отсутствуют

СОДЕРЖАНИЕ :

№ п/п	Наименование раздела, прилагаемых документов
1.	Общие архитектурно-планировочные и эксплуатационные сведения о здании
2.	Распределение площадей
3.	Ситуационный план
4.	Инвентарный план
5.	Экспликация площадей к инвентарному плану
6.	Основные характеристики здания
7.	Координаты здания
8.	Сведения о ранее проводившихся обследованиях
9.	Позажные планы
10.	Экспликация площадей к поэтажным планам
11.	Элементы инженерного благоустройства помещений
12.	Исчисление площадей и объемов по наружному обмеру
13.	Техническое описание конструктивных элементов многоквартирного дома и определение физического износа
14.	Исчисление инвентаризационной стоимости
15.	Отметки об обследованиях
16.	Документы , предъявленные заявителем для проведения технической инвентаризации

1. ОБЩИЕ АРХИТЕКТУРНО-ПЛАНИРОВОЧНЫЕ И ЭКСПЛУАТАЦИОННЫЕ СВЕДЕНИЯ О ЗДАНИИ

Тип объекта капитального строительства: здание

Назначение: нежилое

Фактическое использование: по назначению

Год ввода в эксплуатацию(завершения строительства): неизвестен Год реконструкции/ капитального ремонта: _____

Серия, тип проекта: нет данных

Материал стен: кирпичные

Строительный объем: 1229 куб.м.

Этажность: 2 Этажность подземная: _____ Количество этажей: 2

Количество нежилых помещений: _____

Общая площадь: 109,3 Открытые неотапливаемые планировочные элементы здания _____

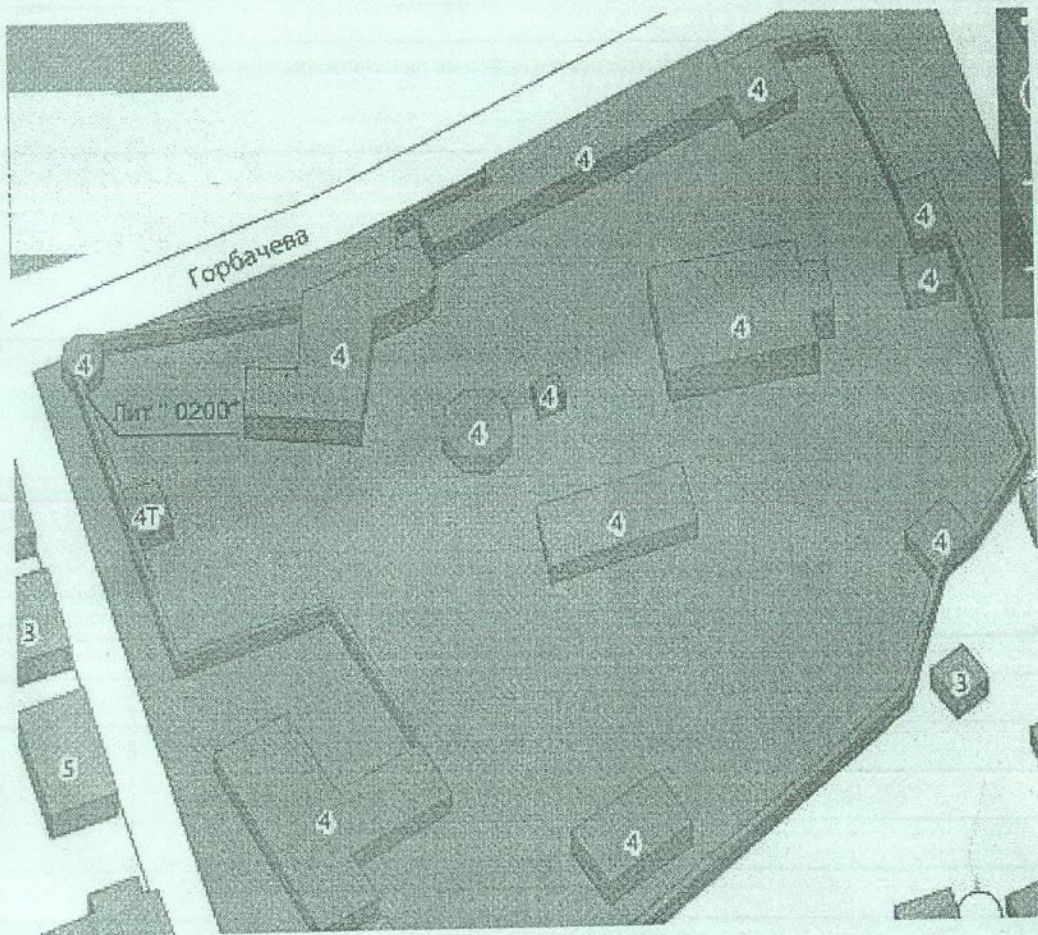
Примечание (сведения о нарушении градостроительных и строительных норм и правил, наличии разрешения на строительство и прочие сведения, имеющие существенное значение для ведения реестра):

нет данных

2. РАСПРЕДЕЛЕНИЕ ПЛОЩАДЕЙ

№ п/п	Номер помещения	Состав помещений здания	Площадь нежилых помещений, кв.м.	
			Общая	Открытые неотапливаемые планировочные элементы
1	2	3	4	5
1.				
2.				
3.				
4.				
5.				
6.				
7.				
8.				
9.				

3. СИТУАЦИОННЫЙ ПЛАН



Кировский филиал ФГУП «Всероссийский центр технической инвентаризации - Федеральное бюро технической инвентаризации»

Ситуационный план

Должность	Фамилия И.О.	Лист	1
Руководитель группы	О.Л. Колпакищев	Листов	1
Инвентаризатор	Е.А. Заушницкая	Масштаб	

Адрес: 610000, Кировская область,
Первомайский район, городской округ "Город Киров"
улица Горбачева, 4



4. ИНВЕНТАРНЫЙ ПЛАН



Кировский филиал ФГУП "Ростехинвентаризация - Федеральное бюро технической инвентаризации"			
ДЛЯ СПРАВОК И ТЕХНИЧЕСКИ		Инвентарный план	
Должность	Фамилия И.О.	Дата	Лист
Руководитель группы	О.Л. Колпаков	14.10.2015	1
Инвентаризатор	Е.А. Заушицын	14.10.2015	Листов
			Масштаб
Адрес: 610000, Кировская область, Первомайский район, городской округ "Город Киров" улица Горбачева, 4			

5. ЭКСПЛИКАЦИЯ ПЛОЩАДЕЙ К ИНВЕНТАРНОМУ ПЛАНУ

Кадастровый номер земельного участка		Реквизиты документа ГКН		Площадь, кв.м.
1		2		3
43:40:000325:0042				
Площади земельных участков, всего:				
Площадь территории фактического землепользования, всего:				
В том числе:	застроенная	Лит " 0200"		213,8
	не застроенная			
	в том числе:	с твердым покрытием	проездов	
			тротуаров	
			прочих элементов	
		оборудованные площадки		
	грунт			
	под зелеными насаждениями			

6. ОСНОВНЫЕ ХАРАКТЕРИСТИКИ ЗДАНИЯ

Литера (номер)	Наименование зданий, пристройки	Наименование и материал основного конструктивного элемента	Основной параметр			Физический износ, %	Действительная инвентаризационная стоимость, руб. в ценах 1998г.
			наименование	ед. изм.	значение		
1	2	3	4	5	6	7	8
0200	Северо - Западная башня (ЦТП) Ансамбля Успенского Трифоного монастыря	кирпичные	Строительный объем	куб.м	1229	41	183810
Итого							183 810
индекс пересчета на 2010 г.			8,22	Итого в ценах 2010 года :			1 510 918

Действительная инвентаризационная стоимость здания

по состоянию на 14.10.2015 составляет:

в ценах 2010 г. (Один миллион пятьсот десять тысяч девятьсот восемнадцать рублей)

(сумма прописью)

В том числе действительная инвентаризационная стоимость нежилых помещений:

Номер помещения	Наименование помещения	Общая площадь	Объем	Действительная инвентаризационная стоимость, руб.
1	2	3	4	5

7. КООРДИНАТЫ ЗДАНИЯ

(заполняется после издания соответствующих нормативных актов,
устанавливающих порядок определения координат объектов капитального строительства)

Литера (номер)	Наименование здания, пристроек	Номер угловой поворотной точки	Координаты		Описание места и способа закрепления угловой поворотной точки
			X	Y	
1	2	3	4	5	6
		1			
		2			
		3			
		4			
		5			
		6			
		7			
		8			
		9			
		10			
		11			
		12			
		13			
		14			
		15			
		16			
		17			
		18			
		19			
		20			
		21			
		18			
		19			
		20			
		21			

Примечание: (система координат, в которой определены координаты характерных точек границ объекта землеустройства)

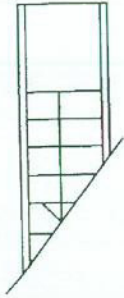
9. ПОЭТАЖНЫЕ ПЛАНЫ

Литера	0100
Этаж	
1	

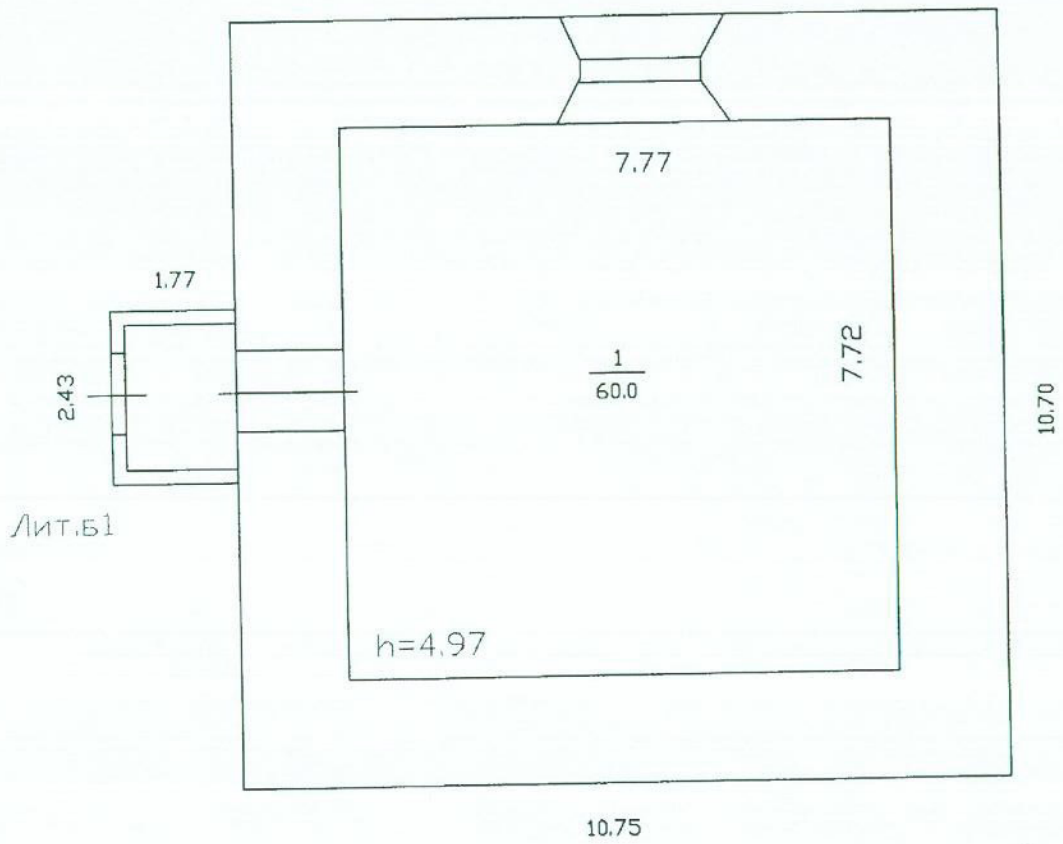
Кировский филиал ФГУП "Ростехинвентаризация - Федеральное бюро технической инвентаризации"

Поэтажный план

Должность	Фамилия И.О.	Подпись	Дата	Адрес: 610000, Кировская область, Первомайский район, городской округ "Город Киров" улица Горбачева, 4	Лист	1
Руководитель группы	О.Л. Колпацникова		14.10.2015		Листов	2
Инвентаризатор	Е.А. Заулицына		14.10.2015		Масштаб	1:100

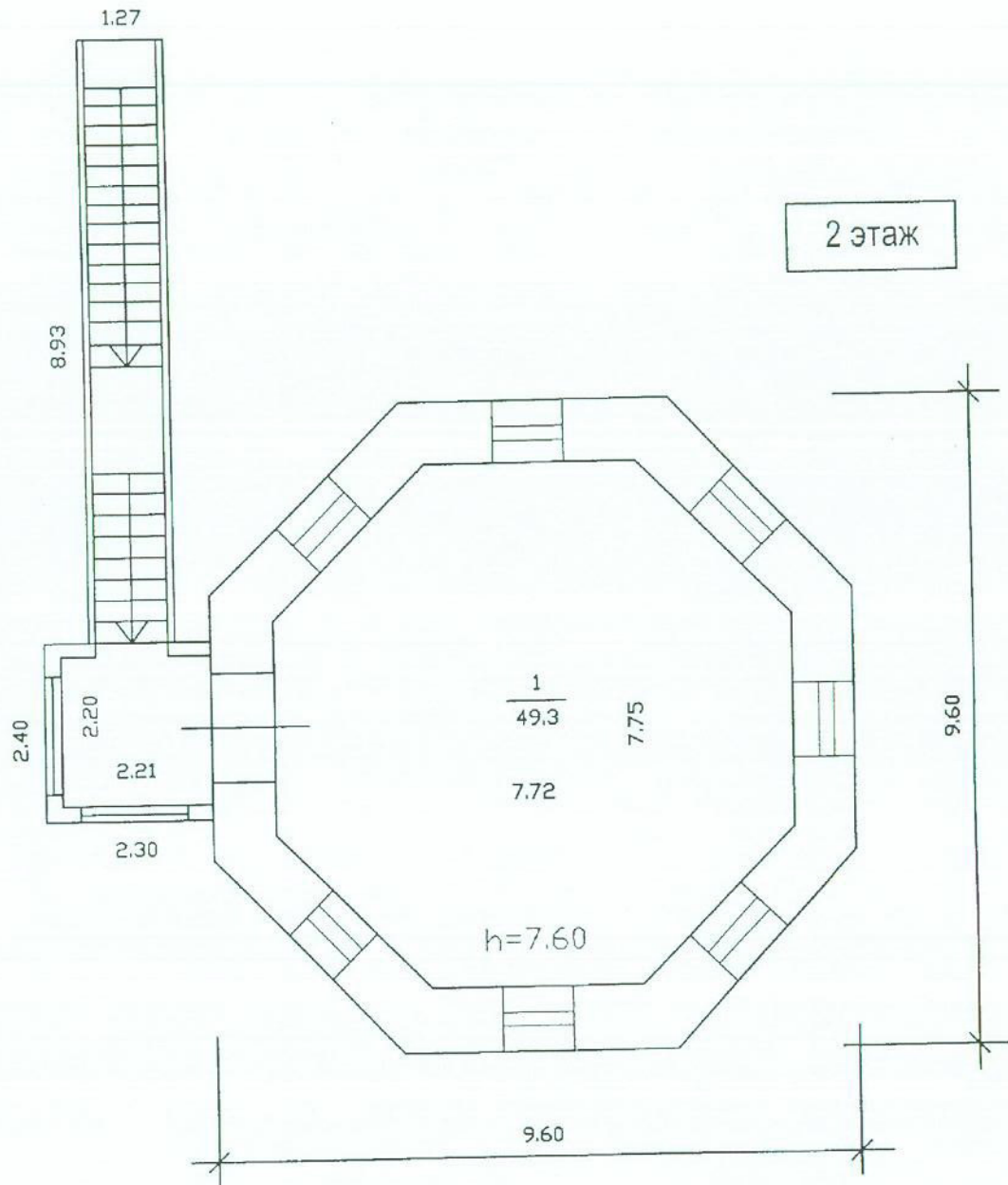


1 этаж



Лит. "0200"

H=13.27



Кировский филиал ФГУП "Ростехинвентаризация - Федеральное БТИ"				поэтажный план		
Должность	Фамилия И.О.	Подпись	Дата	город Киров улица Горбачева дом 4	Лист	1
Директор	Максименков	<i>[Signature]</i>	14.10.15		Листов	1
Рук. группы	КОЛПАЦКОВА	<i>[Signature]</i>	14.10.15		Масштаб	1:100
Техник	ЗАУШИЦКА	<i>[Signature]</i>	14.10.15			



ЭКСПЛИКАЦИЯ

к поэтажному плану строения, расположенного

по адресу: Первомайский район, городской округ "Город Киров" , улица Горбачева, дом №4

Дата записей	Литера по плану	Этаж	№ помещения	№ комнаты	Назначение помещения	Культовое		2		3		лоджии/балконы	лестничная клетка	Общая площадь	Высота помещения
						основная	вспомог.	основная	вспомог.	основная	вспомог.				
14.10.15	0100	1		1	тепловой узел		60,0							60,0	4,97
					Итого по 1 этажу		60,0							60,0	
		2эт.		1	помещение	49,3								49,3	7,60
					Итого по 2 этажу	49,3								49,3	
					Итого по зданию	49,3	60,0							109,3	

Кировский филиал
ФГУП "Ростехинвентаризация-
Федеральное БТИ"

11. ЭЛЕМЕНТЫ ИНЖЕНЕРНОГО БЛАГОУСТРОЙСТВА ПОМЕЩЕНИЙ

№ п/п	Наименование и характеристика элементов благоустройства	Площадь, кв.м.		
		Нежилых помещений	помещений общего пользования	всех помещений
1	2	3	4	5
1.	Водоснабжение центральное		-	109,3
2.	Отопление центральное		-	109,3
3.	Канализация центральная		-	109,3
4.	Электроснабжение центральное		-	109,3
5.	Телефонизация		-	-
6.	Вентиляция		-	109,3
7.				
8.				
9.				
10.				
11.				

13. ТЕХНИЧЕСКОЕ ОПИСАНИЕ КОНСТРУКЦИОННЫХ ЭЛЕМЕНТОВ И ОПРЕДЕЛЕНИЕ ФИЗИЧЕСКОГО ИЗНОСА

Литера 0200 Год постройки неизвестен Год реконструкции (кап.ремонта) _____ Этажность 2
 подземная этажность _____ Группа капитальности 1 Вид внутренней отделки _____
 Сборник Укрупненных показателей восстановительной стоимости(УПВС) № 18 Таблица № 11 а

№ по порядку	Наименование конструктивного элемента (КЭ)	Описание конструктивных элементов (конструкция, материал, изделие)	Техническое состояние конструктивных элементов	Удельный вес по таблице	Поправка	Удельный вес КЭ с поправкой	Физ.износ КЭ по таблицам УПВС, % (гр.7хгр.8)/100% физ. износа к объекту-аналогу	9		
1	2	3	4	5	6	7	8	9		
1	Фундаменты	бутовый ленточный	неудовлетворительное	5	1	5,0	45	2,3		
2	Стены	а) наружные б) внутренние (перегородки)	кирпичные	неудовлетворительное	25	1	25,0	45	11,3	
										6
б)междуэтажные	деревянное									
в)чердачные	деревянное утепленное									
4	Крыши(кровли)	деревянная	неудовлетворительное	4	1	4,0	50	2		
5	Полы	бетонные	удовлетворительное	4	1	4,0	40	1,6		
6	Проемы	а) окна б) двери	двойные створные	неудовлетворительное	5	1	5,0	45	2,3	
			филенчатые							
7	Отделка	Внутренние	штукатурка, побелка	удовлетворительное	5	1	5,0	30	1,5	
		Наружные								штукатурка, побелка
8	Внутренние санитарно-технические условия	центр, отопление	да							
		печное отопление								
		водопровод	да							
		электроосвещение	да							
		радио								
		телефон								
		телевидение		удовлетворительное						
		ванны	с газов. колонк.							
			с дров. колонк.							
			с горяч. водосн.							
горячее водосн.										
вентиляция										
газоснабжение				1						
канализация	да			1	25,0	1,0	25,0	35	8,8	
			общая поправка	1	25,0	1,0	25,0	35	8,8	
9	Прочие конструктивные элементы		удовлетворительное	4	1	4,0	40	1,6		
				Итого:	100	X	100,0	X	40,6	

Определение физического износа по формуле:

$$\text{ФИ} = \frac{\% \text{ физ. износа (итог гр. 9)} \times 100}{\text{удельный вес (итог гр. 7)}} = \frac{40,6 \times 100}{100,0} \approx 41 \%$$

13. ТЕХНИЧЕСКОЕ ОПИСАНИЕ КОНСТРУКЦИОННЫХ ЭЛЕМЕНТОВ И ОПРЕДЕЛЕНИЕ ФИЗИЧЕСКОГО ИЗНОСА

Литера _____ Год постройки _____ Год реконструкции (кап.ремонта) _____ Этажность _____
 2 _____ подземная этажность _____ Группа капитальности _____ Вид внутренней отделки _____
 Сборник Укрупненных показателей восстановительной стоимости(УПВС) № _____ Таблица № _____

	таблицам УПВС, % (гр.7хгр.8)/100% физ. износа к объекту- аналогу	№ по порядку	Наименование конструктивного элемента (КЭ)	Описание конструктивных элементов (конструкция, материал, изделие)	Техническое состояние конструктивных элементов	Удельный вес по таблице	Поправка	Удельный вес КЭ с поправкой	Физ.износ КЭ по таблицам УПВС, % (гр.7хгр.8)/100% физ. износа к объекту-	
	9	1	2	3	4	5	6	7	8	
		1	Фундаменты							
3	2,3	2	Стены	а) наружные						
				б) внутренние (перегородки)						
5	11,3	6	Перекрытия	а) подвальные						
				б) междуэтажные						
				в) чердачные						
		4	Крыши(кровли)							
		5	Полы							
		6	Проемы	а) окна						
				б) двери						
		7	Отделка	Внутренние						
				Наружные						
		8	Внутренние санитарно - технические условия	центр, отопление						
				печное отопление						
				водопровод						
				электроосвещение						
				радио						
				телефон						
				телевидение						
				ванны	с газов. колонк.					
					с дров. колонк.					
					с горяч. водосн.					
					горячее водосн.					
					вентиляция					
					газоснабжение					
			канализация							
					общая поправка					
5	8,8	9	Прочие конструктивные элементы							
0	1,6									
						Итого:	0	X	0,0	X

Определение физического износа по формуле:

$$\text{ФИ} = \frac{\% \text{ физ. износа (итог гр. 9)} \times 100}{\text{удельный вес (итог гр. 7)}} = \frac{x100}{0,0} \approx \%$$

14. ИСЧИСЛЕНИЕ ИНВЕНТАРИЗАЦИОННОЙ СТОИМОСТИ ПРОЧИХ ЗДАНИЙ И СООРУЖЕНИЙ

литера по плану	Наименование зданий, сооружений и строений	Стоимость измерителя в базовых ценах по УПВС, руб.										Индекс пересчета в уровень цен на дату инвентаризации (1969г)	Количество измерителя	Инвентаризационная стоимость, (руб.)				
		№ сборника	№ таблицы	измеритель	стоимость	поправки					итоговые поправки			Стоимость с поправками	без учета физического износа	физический износ, %	с учетом физического износа	
						удельный вес	капитальность	электроплита	климатич. район	на высоту								на среднюю площадь
1	2	3	4	5	6	7	8	9	10	11	11	12	13	14	15	16		
0200	Северо-Западная башня(ЦТП)	18	11в	м ³	12,70	1,000			1,09			1,090	13,84	18,3159	1229	311542	41	183810
в1	холодный пристрой	28	164	м ³	11,00							11,00	4,7284	13	676	50	338	
Всего														312218		184 148		

15. ОТМЕТКИ ОБ ОБСЛЕДОВАНИЯХ

Дата обследования	Выполнил		Проверил	
	Фамилия И.О.	Подпись	Фамилия И.О.	Подпись
14.10.2015	Е.А. Заушицына		О.Л. Колпащикова	

Выписка из «Проекта реставрации ансамбля Успенского Трифонова монастыря в г. Кирове» – Кировская специальная научно-реставрационная производственная мастерская, 1988 г. // Том 1. Историко-архивные и библиографические изыскания. Книга 1 – Берова И.В. Историческая записка. – Стр. 163–177.

ИСТОРИЧЕСКАЯ СПРАВКА ПО ОГРАДЕ И БАШНЯМ ВЯТСКОГО УСПЕНСКОГО ТРИФОНОВА МОНАСТЫРЯ.

Одновременно с постройкой Успенского деревянного храма в 1589 г. мужской монастырь был обнесён заплотом с двумя с двумя воротами, обращёнными на север. На иконе "Трифон Вятский перед Богоматерью" художник тщательно изобразил деревянные стены вокруг обители. Ограда Успенского монастыря была невысока. Это был один из немногих русских монастырей, не имевший оборонного значения, что позволяло ему до середины XVIII столетия обходиться деревянным ограждением. Даже после пожара 1700 г., когда основные монастырские сооружения одеваются в камень, ограда вновь рубится «плотницким ремеслом». Прясла стены были выполнены из горизонтально положенных брёвен, забранных в пазы мощных столбов. В переписи Толочанова за 1629 г. значится, что монастырь был защищён острогом с башнями и рвом.¹

Долгое время из-за денежных затруднений монастырь не имел возможности возвести каменную ограду, хотя опись 1710 г., свидетельствует: «на церковных башнях ... кровли и ограда... погнили и обвалились».² Большие средства монастырская казна отпускала для «самонужных» построек – церквей, жилых корпусов. Кроме того, частые пожары поглощали значительную часть доходов. И только с 1742 г. архимандрит Даниил начинает подумывать о замене деревянной ограды каменной, просит коллегии экономии разрешить «положенные во оную канцелярию доходы употребить на строение каменной ограды... дабы от деревянной, забранный в столбах ограды обще с домами жительствующих состоящей, не причинилось от нечаянного пожарного случая монастырю разрушение».³ Строительство каменной ограды, по рассуждению Даниила, было необходимо для «лучшего святой обители благолепия, как то другие в России святые обители таковыми оградами ограждены и украшены».

К 1752 году необходимые материалы были заготовлены, и летом начались работы по возведению каменных стен ограды, северную линию которой определили фасады

¹ Вятка. Материалы к истории города XVII–XVIII столетий. – М., 1887.

² ЦГАДА. Ф.390, оп.1, ед.хр.3960, л.4-об.

³ ЦГАДА. Ф.390, оп.2, ед.хр.11167, л.4-об.

Братских келий, Настоятельского корпуса и Никольского храма, а северо-западную точку наметила башня, выстроенная в 1742 году.

Пожар 1752 года остановил работы по возведению ограды, которые возобновляются только к 1759 г. В этом году по северной границе до угловой северо-западной башни и по западной линии монастыря до караульной каменной кельи у восточных проезжих ворот выстроили каменную стену. К западу от Трёхсвятительской церкви в линию ограды закладывают новые братские кельи. По южной границе стены в 1763 г. по чертежам И.Г. Кутукова начали строить каменные братские же кельи на погребках размером 15 саж. с аршином х 6 саж. с аршином в два апартамента со сводами каменными и "каменным сушилам в один этаж".⁴

Опись монастыря, сделанная Смоленского пехотного полка подпоручиком Маховым содержит следующие сведения: "... начатой от монастырских ворот, что под Николаевскою церковью вокруг монастыря прежде построено мерою до угловой каменной же башни, крытой тёсом, двадцать шесть сажень, от той башни до караульной каменной кельи, коя у других проезжих ворот в длину на две сажени два аршина крыта тёсом, шестьдесят сажень. Да недостроенной каменной ограды следует докончить пятьдесят пять сажень вместо деревянной бревенчатой ограды".⁵

После церковной реформы, проведённой Екатериной II по секуляризации монастырей, штат монастырских служителей был ограничен, поэтому надобность в возведении новых братских келий по южной линии ограды отпала. Тогда решено было вместо каменного строения на «забученом и кирпичем выкладенном погребов фундаменте выстроить одноапартаментные низменные амбары», контракт на их сооружение был заключён с крестьянином Афанасием Бровцыным «с товарищи».⁶ В 1769 году деревянные сушила на каменных подвалах были выстроены.

В 1770-е годы продолжают работы по возведению церковной ограды. В 1773 г. архимандрит Поликарп ходатайствует перед духовными властями о строении каменной ограды «для красы и лутчей в том монастыре церквам святым от воровских людей безопасности»⁷ и чтобы приготовленный для «того строения» бутовый камень, который ещё в 1763 и 1764 годах поставили крестьяне М. Желтухин и Д. Чирков «с товарищи»⁸ «от ветру и дождю вовсе не развалился», а «положенный в землю под ту ограду бут

⁴ Труды Вятской Ученой Архивной Комиссии. 1906 г., вып. 5–6, с.398.

⁵ Вятка. Материалы для истории города XVII–XVIII столетий. – Москва, 1887 г., с.249.

⁶ ЦГАДА. Ф.280, оп.6, ед.хр.2986 – О перестройках в Трифоновом монастыре, 1767г., л.37.

⁷ Государственный архив Кировской области (далее – ГАКО). Ф.247, оп.1, ед.хр.287 – Указы вятской духовной консистории за 1765–1774 гг., л.36.

⁸ ГАКО. Ф.247, оп.1, ед.хр.13 – Указы вятской духовной консистории, л.18.

бездействия напрасно» не остался.⁹ Для строения ограды вятский епископ Варфоломей даёт разрешение провести денежный сбор от «доброхотодателей». В течение 1774 и 1775 годов по южной границе монастырской ограды была выложена стена с двумя башнями, и к 1799 году вся обитель была обнесена новыми стенами. Кладку вели местные каменщики Иван Воробьёв «с товарищи», Дм. Кобычев и Калистра Столбов.

На плане, составленном вятским губернским архитектором после 1798 года, показаны три башни по углам ограды: юго-восточная – каменная, квадратная в плане (длина стены 5,7 м); северо-западная и юго-западная – «амбар Семинарский хлебный в башне» – квадратная в плане (5,7х5,7м) с одним входом (0,7м) и небольшим окном (0,2м). К башне пристроена лестница, ведущая на балкон галерею.

В 1811 г. крестьянин Савва Сёмин подрядился «от въезжих в монастырь ворот до башни угловой на полдень покрыть ограду монастырскую в одну тесину по деревянным стропилам, прикрепляя оныя железными гвоздями в стену и полагать тёс вдоль по ограде с закрытием краями каждой теснины, чтобы течь нем могла проходить между тесниц; и пояса около башни покосы покрыть же тёсом по надлежащему».¹⁰

По рапорту архимандрита в 1814 г. «часть монастырской ограды к Вятке от поварни до расселины длиной на 7 саж. с лишком нагнулась так, что опасна к падению, и вверху расселины можно человеку пролесть, которую потому нужно переключить с фундамента».¹¹ На ремонт ограды в конторе монастырских дел вятский мещанин Иван Потанин заключил договор в том, что обязуется: «1-е – разобрать с самого фундамента и скласть из старого кирпича... с прибавкою нового кирпича монастырскую к реке Вятке ограду от пивоварни до расселины длиной на 7 саж. яко покосившуюся и опасную к падению; 2-е – за расселиною на аршин или более разобрать ограду для скрепы с переключиваемою, и в связь их концов положить железные полосы; 3-е – подвести с фундамента ж контрфорсов пять и шестой противу щели к огороду мещанке Селезневой в аршин с половиною ширины, а вышиною в 3 аршина из кирпича по известь стоя фундамент их надбудить старого кирпича половинника, разбивая кирпич колотушками и заливая каждый ряд соком извески и бутовым камнем местами с тем, чтоб переключенная ограда не могла пошатиться к реке по слабости грунта; 4-е – ограду сию от пивоварни возвысить на поларшина в равенство яруса ограды за расселиною; 5-е – на сводах ограды против огорода мещанки Селезнёвой и в прочих местах до угольной башни вместо спавших с ограды кирпичей закласть новыми, ровно и на всей перестроенной ограде верха также

⁹ ГАКО. Ф.237, оп.82, ед.хр.332 – Дела о размещении строительства, благоустройства и освещения церквей, 1773 г., л.1.

¹⁰ ГАКО. Ф.247, оп.1, ед.хр.13, л.252-об.

¹¹ ГАКО. Ф.237, оп.117, д.585, л.1.

крепко устроить из кирпича в связку по известке, и ограду ту и верхи побелить двумя красками...».¹²

В 1815 г. монастырская казна выплачивает кузнецу Семёну Моргунову за сварку связного железа для укрепления ограды от пивоварни до угловой башни при перекладке ограды пять рублей.¹³

В июле 1824 года ограда вновь ремонтируется. Мещане Иван Потанин и Гурий Калитин подрядились:

«... – около нижних ворот к реке нижние ограды ворота разобрать, обветшавшую ограду внизу, и сделать новую наилучшим образом видом по примеру старых;

– весь верх кругом всей монастырской ограды очистить старый кирпич и наложить новый на два ската;

– имеющиеся на ограде расселины на ней и быках починить, где нужно будет и прикласть к ограде и новые кирпичные быки».¹⁴ Крыши на ограде и на северо-западной башне были выкрашены мумиею. В 1830 году монастырская ограда с восточной стороны вновь «по слабому и мокрому грунту земли в одном месте упала, да и оставшаяся часть той стены очень наклонилась и грозит падением». На перестройку был подряжен «каменных дел мастер крестьянин Артемий Новожилов». Для работ по перекладке ограды были заготовлены 80 тыс. кирпичей, 300 четвертей извести, 400 четвертей песку.¹⁵ В октябре 1830 года монастырская казна выплачивает подрядчику каменных дел Нижегородской губернии крестьянину Артемию Новожилову «за разломку с восточной стороны каменной ограды и разборку 88750-ти кирпичей на два рубля, за вынятия из земли 35 саж. бутового камня, за положение в дело при кладке новой стены старою и нового кирпича всего 182900 кирпичей, за починку ограды с западной стороны 50 рублей, за вытеску четырёх вазов, капителей и двух яблоков 20 рублей».¹⁶ Ворота с восточной стороны ограды были выложены вятским крестьянином Егором Кошкиным.¹⁷

Сведения о древних зданиях, собранные по циркулярному предписанию министра в 1837 г. описывают: «... монастырь обнесён каменною оградою со всех четырёх сторон неправильным четырёхугольником около 400 саж. с тремя на углах башнями».¹⁸

¹² ГАКО. Ф.247, оп.1, ед.хр.13, л.297.

¹³ ГАКО. Ф.247, оп.1, ед.хр.45, л.91.

¹⁴ ГАКО. Ф.247, оп.1, ед.хр.13, л.396.

¹⁵ ГАКО. Ф.247, оп.1, ед.хр.13, л.496, л.456.

¹⁶ ГАКО. Ф.247, оп.2, ед.хр.55, л.108.

¹⁷ ГАКО. Ф.247, оп.1, ед.хр.9 – Книга прихода и расхода штатных денег Вятского Успенского Трифонова монастыря, 1679–1848 гг., л.477.

¹⁸ ГАКО. Ф.582, оп.48, ед.хр.14 – По циркулярному предписанию господина министра о доставлении сведений о древних зданиях, 1837 г., л.19-об.

Документы за 1853 год сохранили более подробные сведения об ограде Успенского монастыря: «Она каменная, фигуры неправильного четырёхугольника с каменными по местам быками, высотой от пяти до девяти аршин (3,5–6,4 м). Начинается от Никольской церкви с севера к западу и, обходя кругом, оканчивается у братского корпуса на северной же стороне, сверх того от другого конца того корпуса снова до Никольской церкви; длина, не считая трёх башен, Никольской церкви и братского корпуса, и ворот, простирается до 320 сажень. Стена покрыта тёсом на два скота. Крашена мумией на масле, В стене трои ворота. Из коих одни – на восток, другие – на юг, третьи (записанные уже при конюшенном дворе) – с юго-западной стороны с двухполотенными дверями и две калитки, из коих одна с южной стороны, а другая с западной с однополотенными тесовыми дверями».¹⁹

Позднее ограда монастыря значительным перестройкам не подвергалась.²⁰

В 1879–1882 годах была и перекрыта железом с двух сторон, а остальные две стороны покрыты вновь тёсом и покрашены.²¹

Северо-западная башня, выстроенная в 1742 году, по описи Махова за 1764 год имела подвал для поклажи огородных овощей, над ними сушила, крыта тёсом.²² В 1803 году была вновь перекрыта. На эти работы монастырь заключил договор с крестьянином Савой Семёным: «... нижний старый тес сплотить, ежели прочен, а худой переменить весь и вставить вместо того новым, верхнюю крышу и тес спустить и покрыть новым тёсом самым искусным образом, которого теса стругом выстрогать верхнюю сторону и плотно, чтобы течь нем могла проходить и продорожить по краям, гвоздями тесины прибывать накрепко до самыя стропилины и концы гвоздей закреплять и, естли кои стропилы на башне окажутся гнилы и ветхи, то переменить их, и впрочем крыть так, как приказано будет».²³

В 1853 году имела следующий вид: «... каменная, трёхэтажная, из трёх этажей, нижний этаж четырёхугольный, а средний и верхний восьмиугольный; нижний этаж башни длиною и шириною 4 1/2 саж. (9,6 м), вся башня высотой с крышею около 10 саж. (21м), покрыта тёсом, крыша выкрашена краскою на масле. В нижнем этаже башни: а)

¹⁹ ГАКО. Ф.247, оп.1, ед.хр.87 – Опись экономического имущества Вятского Успенского Трифонова монастыря. 1853 г., л.36–37.

²⁰ ЦГИА. Ф.796, оп.67, ед.хр.113 – План Успенского Трифонова монастыря в городе Вятке с показанием расположения церквей, колокольни, сада и служебных помещений. Составлен губернским архитектором Ф. Росляковым. Тушь, акварель.

²¹ ГАКО. Ф.247, оп.1, ед.хр.195 – Указы Вятской духовной консистории, рапорта о ремонте построек и приходно-расходные ведомости. 1879–1882 гг., л.161.

²² Вятка. Материалы для истории города XVII–XVIII столетий. – Москва, 1887 г., с.249.

²³ ГАКО. Ф.247. Оп.1, ед.хр.13, л.122.

кирпичный свод,... в) одно окно с железной решёткою, г) одна дверь тесовая однополотенная с железною полосою».²⁴

По реестру монастырских сооружений за 1858 год:

«В нижнем этаже: на южную и восточную стороны (квасоварня или пивоварня), состоящая из одной светлой комнаты, внутри со всех сторон оштукатурена. Подвал – из одного светлого помещения и второго тёмного над деревянным потолком квасоварни с каменным сводом. Погреб с ямою, состоящий из тёмного помещения с каменным сводом. В верхнем этаже – губернский архив. Два светлые помещения, устроенные и разделённые между собою деревянного настилкою так, что она служит потолком нижнего помещения и полом верхнего».²⁵

В 1882 году башня перестраивается, в верхних этажах пробиваются дополнительные оконные проёмы, проводится внутренняя перепланировка.

«Нижний этаж разделяется деревянными заборками на две половины.

В первой половине тёплая комната для сторожей. В ней пол и потолок деревянные, есть кирпичный свод, обнимающий весь нижний этаж. Два окна с двойными окончиками, и в одном окне железная решетка; одна тесовая однополотенная дверь, ведущая в сени, в которых пол и потолок деревянные; одна дверь, тесовая однополотенная; во второй половине место для чиски ружей, в ней пол деревянный, одно окно с железною решёткою и двойными окончинами; одна дверь тесовая однополотенная.

Под сим этажом находится яма подвальная, без входа в неё, и в ней свод и стены кирпичные.

Средний этаж: пол и потолок, деревянные; семь окон с железными решётками и проволочными сетками. В окнах двойные окончины и деревянные ставни с железными крючками. Две двери деревянные, одна из них двухполотенная, а другая наружная однополотенная, обита с одной стороны железом с двумя железными полосами для запора. Лестница деревянная, ведущая в верхний этаж с глухими перилами.

Верхний этаж: Пол деревянный, а потолок кирпичным сводом. Четыре окна с железными решётками и проволочными сетками. В окнах двойные окончины и деревянные ставни с железными крючками. Железная дверка в отверстии на своде. При башне с восточной стороны крыльцо деревянное, глухое, крашеное вохрою на масле и крытое тёсом на один скат с деревянною площадкою перед ним. При входе вверх дверь деревянная однополотенная с одной железной полосой для запора. В крыльцо лестница деревянная, ведущая вверх, двухполотенная с поручнями. Три окна с окончинами.

²⁴ ГАКО. Ф.247, оп.1, ед.хр.86 – Описание монастырского имущества за 1853 год, л.36–39.

Под крыльцом во входе в нижний этаж башни: дверь деревянная однополотенная; чулан под лестницею для склада с дверью; отхожее место с дверью же.

Заплот деревянный, ограждающий башню с восточной и южной сторон её из троегёсу, высотой 4 аршина и на протяжении 12 сажён.

Тротуары деревянные с восточной и южной сторон башни, на протяжении 4 1/2 сажень.

В каменной стене при башне с северной стороны пробит вход, в котором дверь деревянная однополотенная и от неё площадка деревянная с приступками.

В 1888 г. монастырь отдаёт «каменную башню с каменной к ней пристройкой – караульной и особым сараем для склада дров вблизи башни, под склад имущества и вооружения дружины сроком до 1900 г.»²⁶ Страховая оценка Вятскому Успенскому Трифонову монастырю за 1910 год так описывает северо-западную башню: «...трёхэтажная, каменная, на углу Успенской и Набережной улиц, покрыта железом, внутри оштукатурена, длина башни в её основании 13 ½ арш., ширина 13 ½ арш, и высота до крыши 5 ½ саж., всех окон 14 штук с двойными рамами, дверей одностворчатых четыре. Печей русских одна, голландских четыре, при башне досчатое крыльцо в 2 этажа, длиною 11 ¾ арш., шириною 2 аршина».²⁷

В 1920-е годы комиссия по учёту имущества, переданного по договору Успенской религиозной группе при бывшем Трифоновском мужском монастыре, так описывает северо-западную башню: «...восьмигранной формы двухъярусная с небольшими, характерными для своей эпохи окнами. Прекрасно сохранились ниши и верхние своды. Необычайная толщина стены ясно выражает её назначение, а так же характерные приёмы древних зодчих».²⁸

По документам за 1925 год: «башня с северо-запада приспособлена под жильё»,²⁹ по акту технического состояния башня названа сторожевой, «... наружные стены в удовлетворительном состоянии, за исключением нижней части цокольной, где отмечено отпадение штукатурки и выпадение нескольких кирпичей, крыша башни запущена, нуждается в окраске и починке. Намечается её ремонт».³⁰

²⁵ ГАКО. Ф.247, оп.1, ед.хр.119 – Реестр номеров и помещений в зданиях Успенского Трифонова монастыря. 1858 г., л.4

²⁶ ГАКО. Ф.247, оп.1, ед.хр.219 – Об отдаче в наем башни, принадлежащей Вятскому Успенскому Трифонову монастырю под склад ополченного имущества. 1888 г., л.2

²⁷ ЦГИА. Ф.799, оп.33, д.320. Страховая оценка строений, принадлежащих Вятскому Успенскому Трифонову монастырю Вятской епархии. 1910 г., л.152-об.

²⁸ ГАКО. Ф.1123, оп.1, ед.хр.34 – Дело по учету имущества, переданного по договору Успенской религиозной группе при бывшем Трифоновском мужском монастыре. 1920 г., л.265

²⁹ ГАКО. Ф.1163, оп.1, ед.хр.55 – Переписка с отделом по делам музеев. 1925 г., л.10

³⁰ Там же.

В 1938 году угловая крепостная башня покачнулась,³¹ а в 1940-е годы была разобрана.

В 1774–1775 годах по южной линии ограды были выстроены две башни: юго-западная и юго-восточная. В приходно-расходных книгах Вятского Успенского Трифонова монастыря за 1775 г. мы находим запись: «... выдано подрядившемуся плотнику Бобинской вотчины экономическому крестьянину Панкрату Герасимову по порядку в дело на зделанном каменном строении, что к Вятке реке галдареи».³² Вероятно, речь идёт о юго-восточной башне, которая строится в это время, другого строительства в эти годы в монастыре не велось. В 1839 г. деревянные крыши на «четырёх башнях на углах ограды монастыря пришли в совершенную ветхость».³³ В описи монастырского имущества за 1853 год даются более подробные сведения о юго-западной башне: «четырёхугольная, длиною и шириною 2 сажени 1 аршин (5м), высотой около 5 саж. (10м), в два этажа, из коих нижний каменный, а верхней деревянный, обшитый снаружн тёсом, на ней крыша тесовая, окрашенная мумиею на масле, при башне трёхсторонней балкон деревянный с решётками; на столбах и прирубное глухое крыльцо обшито тёсом,

В нижнем этаже башни: а) стены и потолки белые, нештукатуренные, и пол тесовый; б) окно с 2 окончинами; в) печь голландская; г) дверь тесовая, обшита полстою и холстом. При сей комнате сени, в коих чулан и ретирадное место с тесовыми же дверями и третья дверь, таковая же, ведущая на улицу.

В верхнем этаже башни: а) потолок о карнизом штукатуренный белый; б) стены оклеены простой бумагой и выделены; в) пол тесовый, некрашенный; г) 4 окна с двойными окончинами; д) печь голландская; е) дверь тесовая, обшита полстою и холстом.

В сенях окно с одною окончиною; ходы на балкой, в чулан и ретирадное место с тесовыми дверями, лестницы к низу с поручнями, двухполотенная дверь и рундук с четырьмя ступенями и поручнями по сторонам».³⁴

По архивным документам за 1853 год в верхнем деревянном этаже башни располагалась «келлия из одной светлой комнаты», в нижнем этаже также «келлия из одной светлой комнаты».³⁵

³¹ ГАКО. Ф.2304, оп.1, ед.хр.19 – Постановления Всероссийского комитета и СНК РСФСР об охране исторических памятников. 1938–1939 гг., л.39.

³² ГАКО. Ф.247, оп.1, ед.хр.9 – Книга прихода и расхода штатных денег Вятского Успенского Трифонова монастыря 1769–1848 гг., л.28.

³³ ГАКО. Ф.247, оп.1, ед.хр.61 – Указы вятской духовной консистории и переписка об аренде участков монастырской земли. 1836–1863 гг., л.59.

³⁴ ГАКО. Ф.247, оп.1, ед.хр.104 – Опись зданий церковных и прочих строений и вообще всего экономического имущества по Вятскому Трифонову монастырю, составленная в 1857 г., л.77–83

³⁵ ГАКО. Ф.247, оп.1, ед.хр.119 – Реестр номеров и помещений в зданиях Успенского Трифонова монастыря. 1858 г., л.32.

К 1883 году башня была перестроена, значится уже, как каменный флигель рядом с каменным домом на юго-западном углу монастыря, отдаваемый в аренду под квартиры.³⁶

В конце XIX столетия небольшое помещение бывшей юго-западной башни было приспособлено под квартиру для кузнеца.³⁷

В 1935 году крепостная стена с башнями была разобрана.³⁸

Юго-восточная башня в описи за 1853 год не упоминается. Очевидно, к этому времени она уже была перестроена и значилась как флигель. В описях за 1883, 1887 и 1899 г. в списке зданий, отданных гражданам под квартиры, упоминается: «В восточном конце флигель каменный, одноэтажный».³⁹

С 1906 г. при епископе Павле в монастыре производятся большие ремонтные работы. Флигель в юго-восточной стене к 1909 г. был приспособлен под церковно-приходскую школу.⁴⁰

«Школа – каменная, одноэтажная в южной стене монастырской ограды, покрыта деревом, длина ее 6 саж. 2 арш., ширина 3 саж., высота 4 1/4 арш., окон 10 штук, высотой 2 аршина, шириною 1 аршин 6 вершков, с двойными рамами, дверей двустворчатых 2, одностворчатых 2, голландских печей 2, при школе досчатые сени длиной и шириною 2 3/4 аршина, высотой 3 аршина. Здание прочное».⁴¹

После 1917 года башня пришла в запустение.

Южный участок стены и юго-восточная башня были восстановлены Кировскими научно-реставрационными мастерскими в течение 1984–1986 годов.

³⁶ ГАКО. Ф.237, оп.76, ед.хр.1082. Ведомости о братии и церквях Успенского Трифонова монастыря 1883 г., л.3–4.

³⁷ ГАКО. Ф.237, оп.74, ед.хр.2248. Ведомость о церквях, братии, приходе и остатке штатной суммы Вятского Успенского Трифонова монастыря за 1891 г., л.13.

³⁸ ГАКО. Ф.2304, оп.1, ед.хр.19. Постановления Всероссийского центрального исполнительного комитета СНК РСФСР об охране исторических памятников. 1938–1939 г., л.39.

³⁹ ГАКО. Ф.237, оп.74, ед.хр.2248. Ведомость о церквях, братии, приходе и остатке штатной суммы Вятского Успенского Трифонова монастыря за 1891 г., л.13.

⁴⁰ ГАКО. Ф.247, оп.1, ед.хр.266. Ведомости о церквях, зданиях, казначейских землях и о братии. 1909–1912 г., л.2.

⁴¹ ГАКО. Ф.799, оп.33, д.320. Вятский Успенский Трифонов монастырь. Листы страховых оценок церквей города Вятки. 1910 г., л.148.

Историко-строительная хронология.

1589 г. – возведение первой деревянной ограды.

1742 г. – построена первая северо-западная башня.

1752 г. – начало строительства каменной ограды.

1752–1759 гг. – возведение северной и западной линий ограды с каменной караульной у восточных ворот.

1760– 1764 гг. – закладка фундаментов под южную линию ограды и амбары по южной границе монастыря.

1769 г. – сооружены деревянные сушила на каменных подвалах в южной линии монастырской стены.

1774–1775 гг. – возведение южной стены ограды с двумя башнями: юго- западной и юго-восточной.

К 1799 г. – окончание строительства ограды.

1814–1815 гг. – участок восточной ограды от пивоварни до угловой башни переложен с подведением для устойчивости контрфорсов.

В 1830 г. – разобраны ворота и обветшавшая ограда с восточной стороны, возведены новые по примеру старых.

К 1853 г. – перестроена юго-восточная башня

1882 г. – перестройка северо-западной башни.

1853–1883 гг. – перестроена юго-западная башня.

1879–1882 гг. – ограда с двух сторон перекрыта железом, остальные две стороны вновь покрыты тесом.

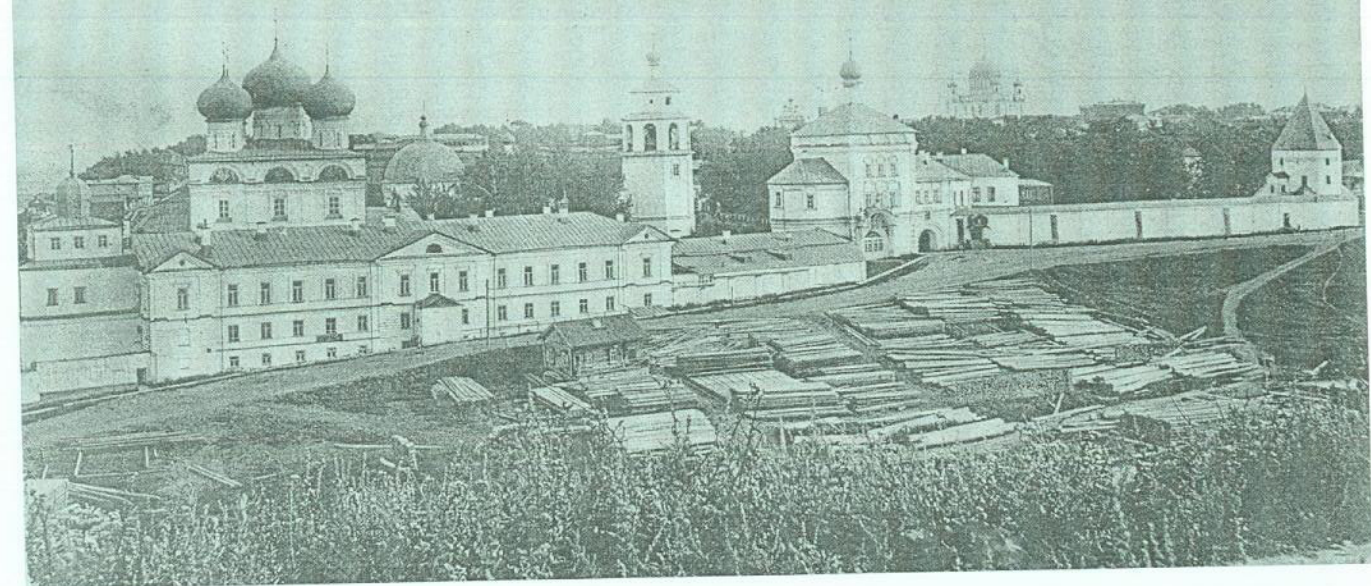
1906–1909 гг. – вторая перестройка юго-восточной башни.

1935 г. – разобрана крепостная стена и юго-западная башня.

1940-е годы – разобрана северо-западная башня.

1984 – 1986 годы – восстановлена южная часть ограды и юго-восточная башня.

Видъ Успенскаго Трифонова монастыря въ Вяткѣ.



г. Вятка. Мужской монастырь.



Успенский Трифонов монастырь в г. Кирове.
Фотооткрытки начала XX века
(из коллекции Кировской областной государственной библиотеки имени А.И. Герцена).
На верхнем снимке справа и на нижнем в центре – северо-западная башня ограды.



Успенский Трифонов монастырь в г. Кирове. Фото начала XX в.
На переднем плане – северо-западная башня ограды.



Северо-западная башня ограды Успенского монастыря в г. Кирове.
Фотоснимок 1943 г. (из фондов Кировского областного краеведческого музея).



Северо-западная башня ограды Успенского монастыря в г. Кирове.
Общий вид строящейся башни с улицы Урицкого, с юго-запада.
Февраль 1989 года, Талантов Г.Б., КСНРПМ



Северо-западная башня ограды Успенского монастыря в г. Кирове.
Общий вид строящейся башни с территории монастыря, с юго-востока.
Февраль 1989 года, Талантов Г.Б., КСНРПМ



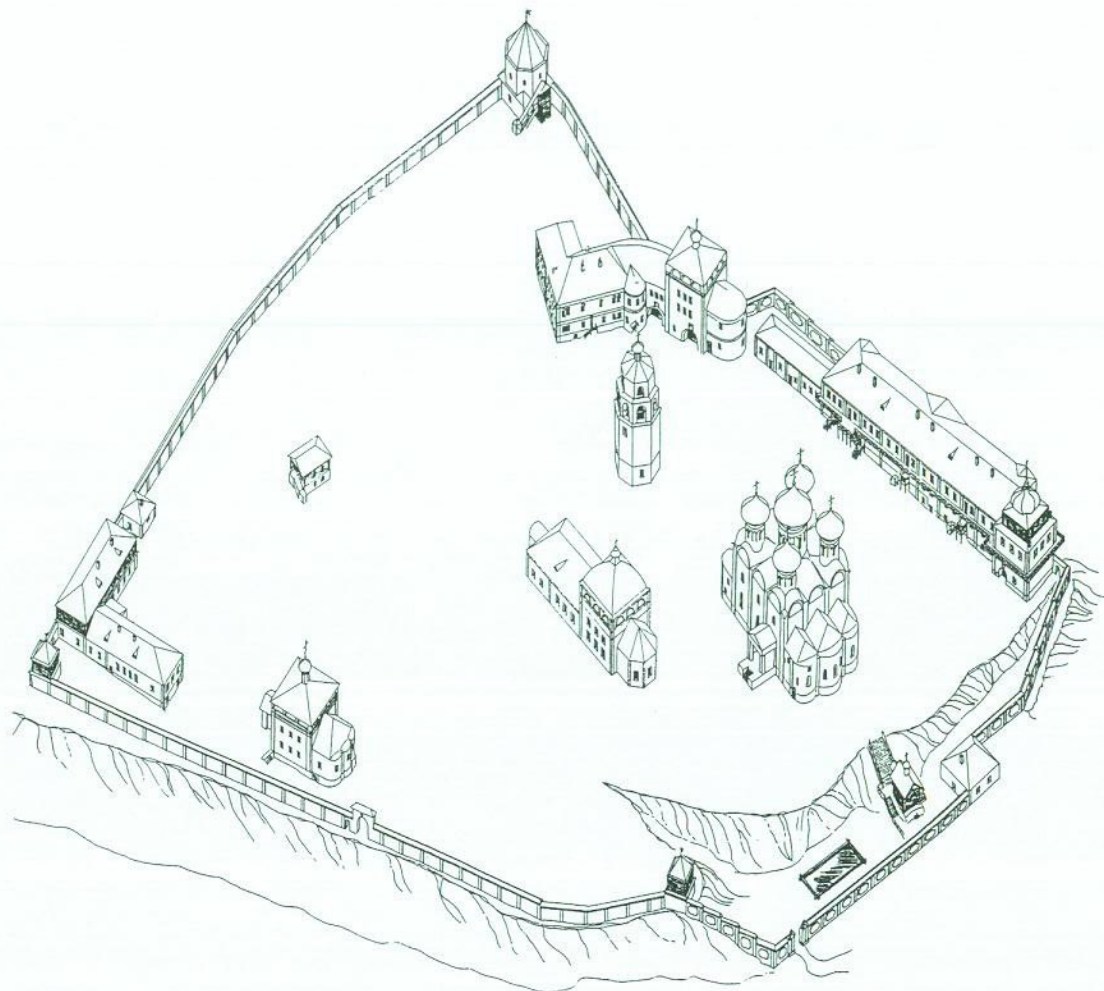
Северо-западная башня ограды Успенского монастыря в г. Кирове.
Фрагмент строящейся башни. Восточная грань. Сруб рундука.
Февраль 1989 года, Талантов Г.Б., КСНРПМ



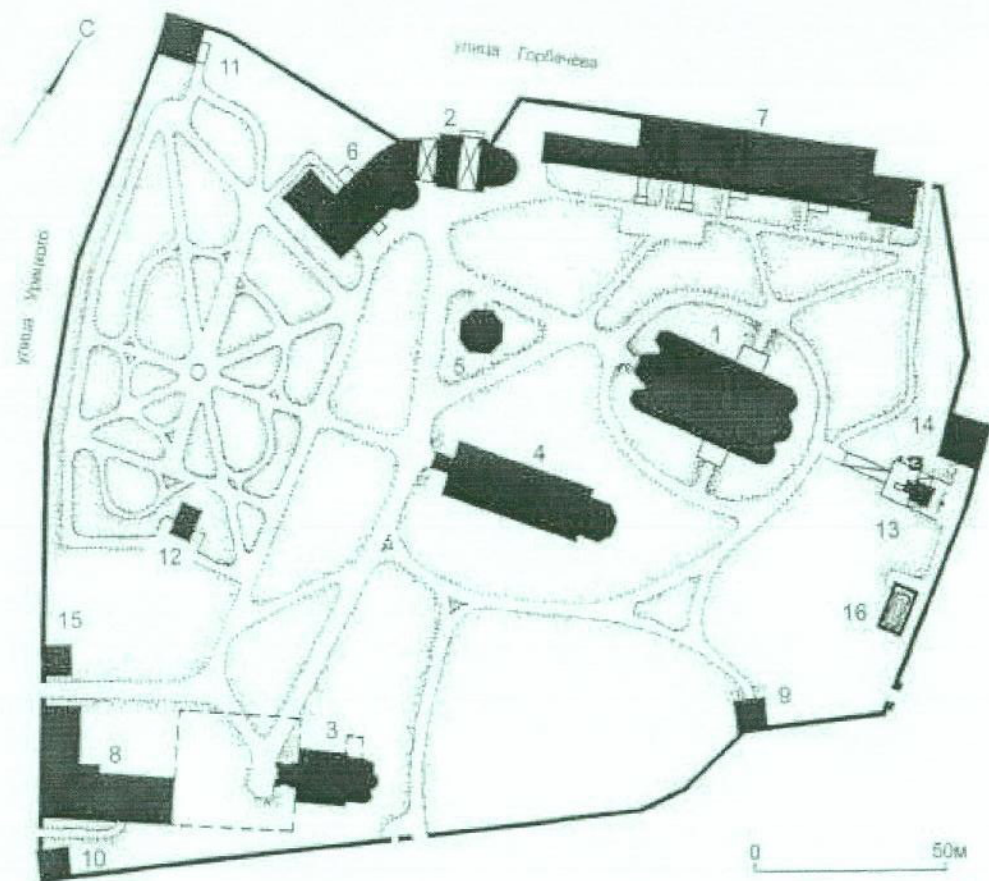
Северо-западная башня ограды Успенского монастыря в г. Кирове.
24 августа 2011 года, Блинов В.С. (<http://www.temples.ru>)



Северо-западная башня ограды Успенского монастыря в г. Кирове.
22 августа 2014 г., Лоптев Д. (<http://sobory.ru>)



*Гетсиман ансамбль.
Принятая концепция реставрации.*

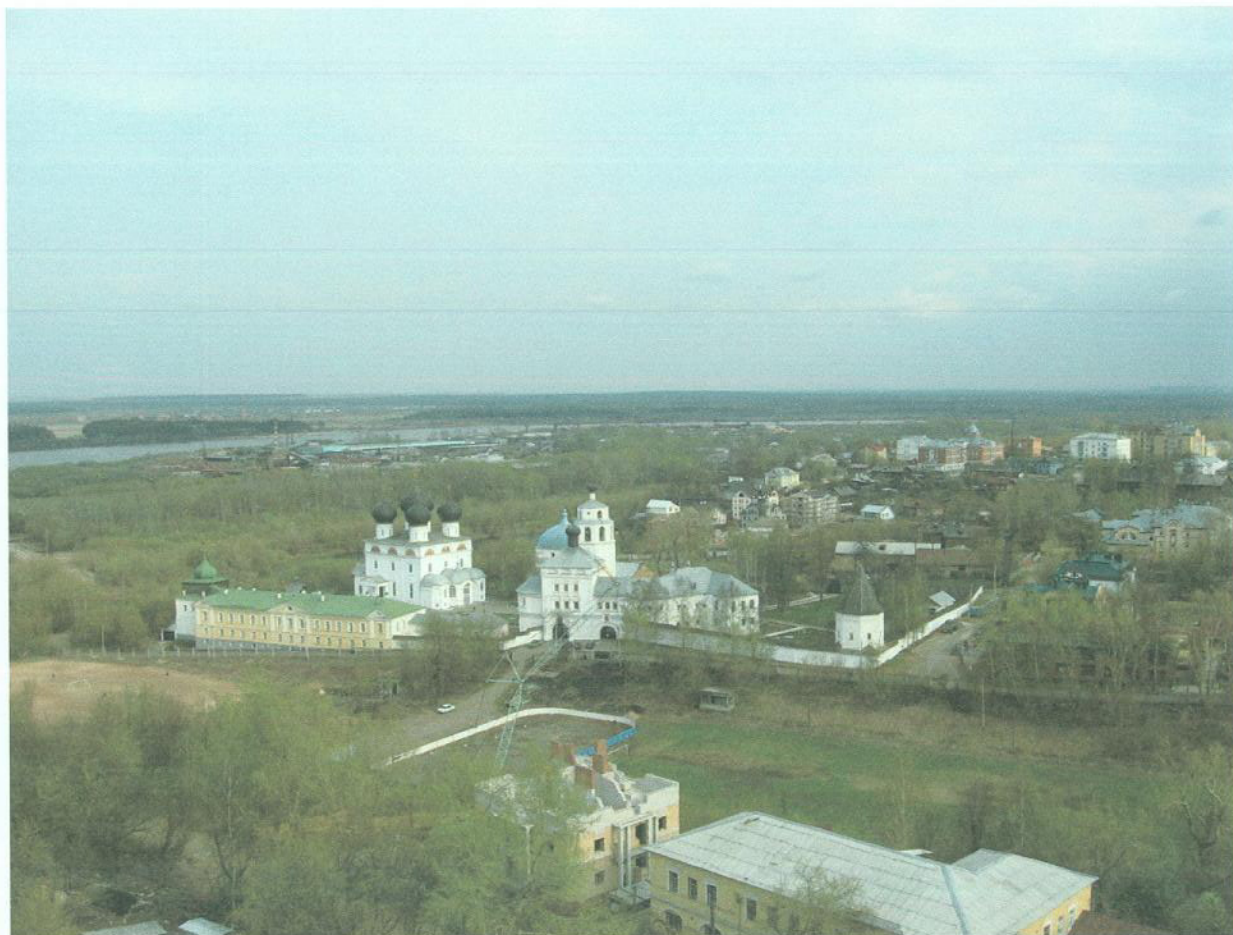


- 1 – собор Успения Богородицы, 1698 г.;
- 2 – надвратная церковь Николая Мирликийского, 1692-1695 гг.;
- 3 – церковь Трёх Святителей, 1711-1717 гг.;
- 4 – церковь Благовещения, 1728 г.;
- 5 – колокольня, 1714 г.;
- 6 – палаты настоятеля, 1719 г.;
- 7 – корпус братских келий, 1717-1725, 1742 гг.;
- 8 – корпус братских келий (большинный), 1764 г.;
- 9 – юго-восточная угловая баня, 1774-1775 гг.;
- 10 – юго-западная угловая баня, 1774-1775 гг.;
- 11 – северо-западная угловая баня, 1742 г.;
- 12 – летний домик настоятеля, XIX в.;
- 13 – надкладчатая часовня, XVI в.;
- 14 – пивоварня, 1759 г.;
- 15 – караульная, 1739 г.;
- 16 – рыбные садки, XVIII в.



Успенский Трифонов монастырь в г. Кирове.

Фото 04.10.2005 г., Шаклеин С.



06.05.2008, Титова Г.В.

ФОТОФИКСАЦИЯ
выявленного объекта культурного наследия
«Северо-западная башня, 1993 г.»
г. Киров, ул. Горбачева, 4.

Фотосъемка выполнена Титовой Г.В., 12.05.2016.



Фото 1.
Общий вид с перекрестка улиц Горбачева и Урицкого, с северо-запада.



Фото 2.
Общий вид с улицы Урицкого, с юго-запада.



Фото 3.
Общий вид в застройке улицы Горбачева, с северо-востока.



Фото 4.
Общий вид с территории монастыря, с юго-востока.



Фото 5.
Общий вид с юго-востока.

**ОБЩЕСТВО С ОГРАНИЧЕННОЙ ОТВЕТСТВЕННОСТЬЮ
НИРФ "АФИНА"**

П Р И К А З

_____23.04.2016_____

№ 10-ЭП

Экз. № 4

г.Киров

**О проведении государственной
историко-культурной экспертизы**

В соответствии с Положением о государственной историко-культурной экспертизе, утверждённым Постановлением Правительства Российской Федерации от 15.07.2009 №569 и на основании Государственный контракт на оказание услуг от 18.04.2016 № 16-01-13

ПРИКАЗЫВАЮ :

1. Провести государственную историко-культурную экспертизу документов, обосновывающих включение выявленных объектов культурного наследия в единый государственный реестр объектов культурного наследия, эксперту ООО НИРФ «Афина» Титовой Галине Викторовне в срок с 23.04.2016 по 30.05.2016 г.:

- Выявленный объект культурного наследия (памятник истории и культуры) народов Российской Федерации «Братские кельи», Кировская область, г. Киров, ул. Горбачёва, д. 4.

- Выявленный объект культурного наследия (памятник истории и культуры) народов Российской Федерации «Монастырская караульня, 1740-е гг.», Кировская область,
г. Киров, ул. Горбачёва, д. 4.

- Выявленный объект культурного наследия (памятник истории и культуры) народов Российской Федерации «Северо-западная башня, 1993 г.», Кировская область, г. Киров,
ул. Горбачёва, д. 4.

- Выявленный объект культурного наследия (памятник истории и культуры) народов Российской Федерации «Дом А.С.Еськовой, 1820-е г.», Кировская область, г. Киров, ул. Ленина, д.55 / ул. Пятницкая, д. 5.

- Выявленный объект культурного наследия (памятник истории и культуры) народов Российской Федерации «Дом Е.А.Митягина, 1814 г., арх.М.А.Анисимов», Кировская область, г. Киров, ул. Преображенская, д. 36 / ул. Володарского, д. 92.

2. Контроль за исполнением данного приказа оставляю за собой.

Директор ООО НИРФ «Афина»



А.И.Хомутов

Форма по
ОКУД
по
ОКПО

Код
0301001
30915412

ООО НИРФ «Афина»
(наименование организации)

Номер документа	Дата составления
9-К	01.02.2016

ПРИКАЗ
(распоряжение)
о приеме работника на работу

Принять на работу

	Дата
с	01.02.2016
по	

Титова Галина Викторовна
(фамилия, имя, отчество)

Табельный номер
005

В Отдел экспертизы
(структурное подразделение)
эксперт
(должность (специальность, профессия), разряд, класс (категория) квалификации)

По совместительству
(условия приема на работу, характер работы)

с тарифной ставкой (окладом) 2500 руб. ___ коп.
(цифрами)
надбавкой 500 руб. ___ коп.
(цифрами)

с испытанием на срок _____ месяца(ев)
Основание:

от " 01 " февраля 20 16 г. № -

Руководитель
организации

Ген. директор
(должность)


(личная
подпись)

А.И.Хомутов

(расшифровка подписи)

С приказом (распоряжением) работник
ознакомлен


(личная
подпись)

"01" 02 20 16 г.